



Jaarverslag

Stichting JDRF Nederland

1 juli 2023 tot en met 30 juni 2024

JDRF VAN
TYPE ÉÉN
NAAR
TYPE GEÉN

Colofon

Tekst

Stichting JDRF Nederland en
Gewoon Suus dus

Eindredactie

Stichting JDRF Nederland

Vormgeving

De creatieve afdeling

Fotografie

JDRF archief

© 2024, JDRF Nederland

www.jdrf.nl

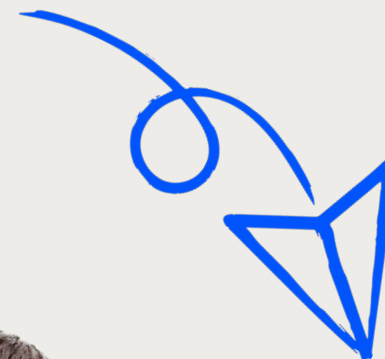
www.jdrf.nl

Vragen of opmerkingen?

Mail naar info@jdrf.nl

JDRF VAN
TYPE ÉÉN
NAAR
TYPE GÉÉN

Van type één
naar type géén



Inhouds- opgave

04	Woord van de voorzitter	16	Fondsenwerving
06	Woord van de directeur	17	Inkomsten en uitgaven
07	Visie, missie, doelstellingen	18	Jaarrekening 2023-2024
08	Wetenschappelijk onderzoek	42	Overige gegevens
10	Communicatie	43	Begroting 2024-2025
11	Bestuur & governance		

Woord van de voorzitter



van de voorzitter
Marjolein Westerman

JDRF Nederland zet zich in voor een wereld zonder type 1 diabetes. We kijken met trots terug op het afgelopen jaar, waarin we ons opnieuw met volle overgave hebben ingezet voor de financiering en verspreiding van kennis over baanbrekend wetenschappelijk onderzoek naar deze auto-immuunziekte. Ook in het komende jaar blijven we ons onvermoeid inzetten om genezing, preventie en betere behandelingen voor type 1 diabetes mogelijk te maken. Ik heb vertrouwen in de toekomst: een wereld zonder type 1 diabetes!

In juli 2023 begonnen we ons boekjaar met een bijzondere gebeurtenis: onze jeugdambassadeur Eva Lantinga vertegenwoordigde ons op het Capitool in Washington. Samen met meer dan 160 kinderen met type 1 diabetes uit de hele wereld heeft zij bij de Amerikaanse overheid en diverse ambassadeurs, waaronder de Nederlandse ambassadeur André Haspels, aandacht gevraagd voor type 1 diabetes. Het was indrukwekkend wat zij en haar delegatiegenoten daar hebben bereikt, waaronder belangrijke financiële toezeggingen!

Dit succes heeft ook in Nederland zijn weerslag, aangezien de financiering door overheden en de fondsen die JDRF wereldwijd werft, ook ten goede komt aan cruciale onderzoeken hier in Nederland. Wetenschappelijk onderzoek staat sinds de oprichting centraal bij JDRF. Dankzij diepgaande kennis over diverse aspecten van type 1 diabetes, komt de dag dat we deze ziekte kunnen voorkomen steeds dichterbij. We volgen de ontwikkelingen in onderzoek en technologie dan ook nauwgezet en richten onze activiteiten daar continu op.

Momenteel worden vijf onderzoeken in Nederland ondersteund door financiering van JDRF. De bijdrage die Nederlandse wetenschappers leveren aan de toekomst van mensen met type 1 diabetes is hoopgevend. In oktober waren we aanwezig op de ISPAD-conferentie in Rotterdam, waar wetenschappers en medisch specialisten hun onderzoeksresultaten over diabetes uitwisselden. Via onze social media hebben we de hoogtepunten van dit evenement met jullie gedeeld.

In maart 2024 waren we in Florence aanwezig bij de ATTD-conferentie (Advanced Technologies & Treatments for Diabetes). Zoals elk jaar organiseerden we ook dit keer weer de online MedTech. Verschillende specialisten, ervaringsdeskundigen en belangenbehartigers bespraken daar de nieuwste ontwikkelingen op het gebied van diabetestechnologie. JDRF speelde ook hier een belangrijke rol. Het was prachtig om te zien dat we zoveel mensen konden bereiken en van praktische informatie konden voorzien, bijvoorbeeld over hoe je met je behandelaar in gesprek kunt gaan over de beste pomp of sensor voor jouw situatie.

In april organiseerden we een nieuw evenement, 'Voel je Vrij', waar ervaringsdeskundigen en gezondheidsprofessionals met elkaar in gesprek gingen over kwaliteit van leven. Er werd gediscussieerd over de vraag of goede technologie essentieel is voor een hoge levenskwaliteit en wat je zelf kunt doen om je kwaliteit van leven te verbeteren. Dit digitaal gehouden evenement werd zeer positief ontvangen en we kijken er met tevredenheid op terug.

Als bestuur kiezen we voor de meest effectieve manieren om onze achterban te bereiken en onze middelen optimaal in te zetten. Daarom hebben we dit jaar geen Walk georganiseerd. Dit evenement, waar we onze T1D-community jaarlijks live ontmoetten, bleek niet meer passend in de huidige tijd. Het is goed om te zien dat we jullie via onze andere evenementen toch blijven ontmoeten. Wees gerust, je kunt ons ook altijd bereiken via info@jdrf.nl.

Woord van de voorzitter



Sinds 2023 onderzoeken we de mogelijkheden om ook mensen buiten Nederland te bereiken, want type 1 diabetes kent geen grenzen. We hebben ons vizier gericht op Europa en hebben al contact gelegd met Europese donateurs. Zo bouwen we ook buiten Nederland aan een sterk netwerk.

Al onze successen van het afgelopen jaar zouden niet mogelijk zijn geweest zonder onze trouwe donateurs, supporters, vrijwilligers en andere betrokkenen. We zijn jullie ontzettend dankbaar voor jullie inzet en hopen ook in de komende jaren op jullie steun te mogen rekenen.

Tot slot: dit jaar voor het laatst het jaarverslag onder de vertrouwde naam JDRF. Vanaf eind 2024 gaan we verder onder de nieuwe naam "Breakthrough T1D". Deze naam staat krachtig voor alle doorbraken die JDRF heeft mogelijk gemaakt én voor de doorbraken die nog voor ons liggen!

Samen gaan we van type één, naar type géén!

Namens het bestuur van JDRF Nederland,

*Marjolein Westerman
Voorzitter*

Woord van de directeur

Met veerkracht en vastberadenheid hebben we afgelopen jaar weer belangrijke stappen gezet op de weg van type één naar type géén. We hebben opnieuw laten zien hoe belangrijk onze missie is: het versnellen van levensveranderende doorbraken voor het behandelen, voorkomen en genezen van type 1 diabetes en de bijkomende complicaties. Om dit te realiseren, richten we ons op het werven van financiële middelen in Nederland en Europa om internationaal wetenschappelijk onderzoek te ondersteunen. Bieden we informatie over de nieuwste internationale wetenschappelijke ontwikkelingen op het gebied van type 1 diabetes. En zetten we ons in om de bekendheid van type 1 diabetes te vergroten en meer mensen te betrekken bij de activiteiten van JDRF.

Dit deden we op verschillende manieren en altijd in samenwerking met wetenschappers, donateurs, vrijwilligers, actievoerders, partners, andere diabetes-organisaties en onze trouwe achterban van mensen met en zonder type 1 diabetes. Ik licht graag een aantal zaken uit die we samen voor elkaar hebben gekregen.

Zo organiseerden we dit jaar weer sterke evenementen, zoals JDRF MedTech over technologie en type 1 diabetes op 21 maart 2024. Tijdens dit jaarlijks terugkerend, online event brengen we de toekomst van diabetestechologie dichterbij de gebruiker. Ook de kwaliteit van leven met type 1 diabetes nú is belangrijk. Dat lieten we zien tijdens het online event Voel je Vrij op 11 april 2024, waarbij de ervaring met technologie en het gebruik van hulpmiddelen in het dagelijks leven centraal stond.

Goed om hierbij te noemen is de enorme betrokkenheid van onze vrijwilligers en jeugd-ambassadeurs. Eva Lantinga, die in 2023 namens JDRF Nederland naar het JDRF Children's Congress in de Verenigde Staten deelnam, sprak tijdens MedTech en was onderdeel van het ervaringspanel bij Voel je Vrij. Sanne van Beem (voormalig jeugdambassadeur JDRF Nederland) nam vol enthousiasme de presentatie van MedTech op zich. Het is prachtig om te merken dat deze (jonge) mensen, naast de vele andere zeer gewaardeerde vrijwilligers, langdurig betrokken zijn en zich inzetten voor JDRF Nederland.

Precies die toewijding van onze achterban verwelkomen we graag, ook waar het onze fondsenwerving betreft. We hebben daarom niet voor niets in toenemende mate ingezet op het stimuleren, omarmen en ondersteunen van fondsenwervende acties die mensen kunnen opzetten via ons actieplatform Actie voor Type 1. Een geweldige voorbeeld is Dennis Hoogenbosch die drie keer Texel rondfietste en daarmee geld inzamelde. Of de gepassioneerde co-assistenten van Co-Cycling die met de opbrengst van hun toertocht vanuit Amsterdam een grote bijdrage leverden aan de financiering van meer internationaal onderzoek. Dit soort waardevolle acties geven hoop voor de toekomst, waarin het belang van oplossingen voor type 1 diabetes nog altijd groot is.

Naast de focus op genezen en voorkomen, staat een betere kwaliteit van leven voor iedereen met type 1 diabetes vanzelfsprekend eveneens op onze agenda. Onze verbinding met partners in en buiten Nederland blijft dan ook doorlopend belangrijk. Zo beleefde het samenwerkingsverband Diabetes.nl het eerste actieve jaar. Daarnaast zetten we buiten de landsgrenzen mooie stappen voor een bruikbaar netwerk van JDRF in Europa.

Ook deden we dit jaar een belangrijke aankondiging: JDRF gaat verder onder de naam Breakthrough T1D. In de Verenigde Staten is deze naam inmiddels ingevoerd en aangeslagen. In Nederland legden we de basis om de definitieve overstap op een later moment te maken. Breakthrough T1D staat precies voor wat we als organisatie willen bereiken: een versnelling teweegbrengen in veelbelovende doorbraken in internationaal wetenschappelijk onderzoek naar genezing, preventie en behandeling van type 1 diabetes.

Ook het afgelopen jaar heeft de tijd waarin we leven een merkbare en begrijpelijke weerslag gehad op het geefgedrag van mensen. Desondanks of juist daardoor voelen we weer nieuwe energie om ook komend jaar weer hard te werken aan die specifieke missie. Met een toekomstbestendig team en bestuur, onze gedreven achterban en met de meest deskundige en resultaat gedreven wetenschappers gaan we dag in dag uit voor een wereld zonder type 1 diabetes.

Namens het gehele team van JDRF Nederland,

*Diederik Veldkamp
Directeur*



Visie, missie, doelstellingen

Visie

Een wereld zonder type 1 diabetes.

Missie

Het versnellen van levensveranderende doorbraken voor het behandelen, voorkomen en genezen van type 1 diabetes en haar complicaties.

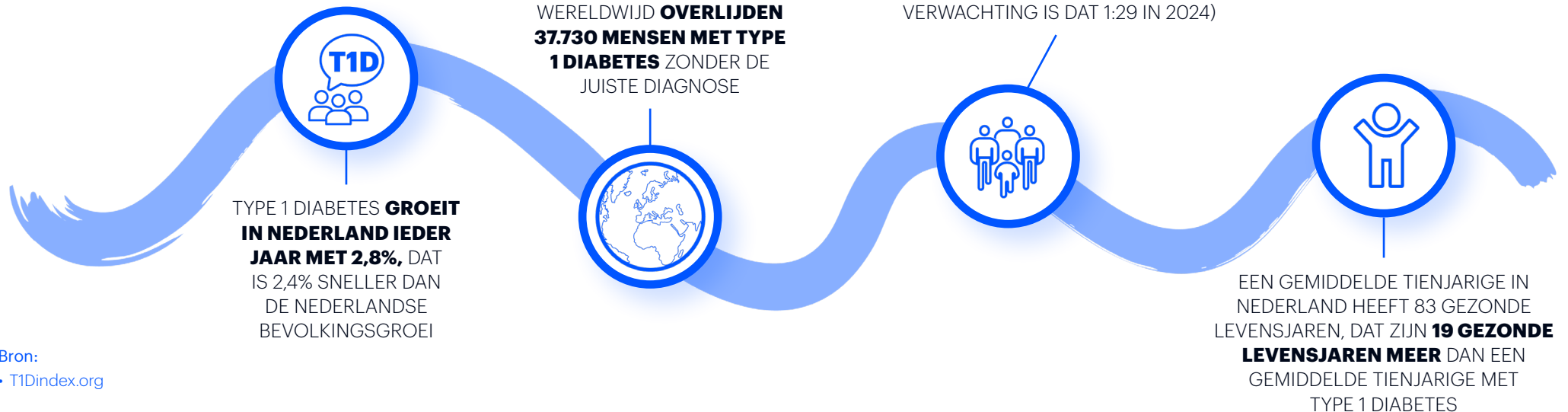
Doelstellingen

JDRF heeft als doel:

- Fondsen werven voor internationaal wetenschappelijk onderzoek naar het genezen, voorkomen en beter behandelen van type 1 diabetes.
- Voorlichting geven over de wetenschappelijke ontwikkelingen op het gebied van type 1 diabetes.
- Genereren van meer bekendheid over type 1 diabetes en JDRF.

Het toezicht op deze doelstellingen vindt plaats met behulp van rapportages aan het bestuur van Stichting JDRF Nederland. Deze rapportages worden toegelicht en vastgesteld tijdens de bestuursvergaderingen. Als er behoefte bestaat aan een tussentijdse rapportage, dan wordt deze zo nodig opgesteld. De directeur en voorzitter van het bestuur hebben regelmatig onderling contact omtrent de dagelijkse gang van zaken.

TYPE 1 DIABETES IS EEN CHRONISCHE
AUTO-IMMUUNZIEKTE



Bron:
• T1Dindex.org

Wetenschappelijk onderzoek



Wereldwijd toonaangevend onderzoek

Type 1 diabetes heeft een enorme impact op het leven van veel mensen over de hele wereld. Alleen al in Nederland zijn er zo'n 120.000 mensen met type 1 diabetes. Onder hen zijn 15.000 kinderen en jongeren onder de 18 jaar. JDRF is wereldwijd dé toonaangevende organisatie als het gaat om internationaal onderzoek naar het genezen, voorkomen en beter behandelen van deze auto-immuunziekte. Onze kracht ligt in een uniek focuspunt: een wereld zonder type 1 diabetes.

Effectieve en efficiënte inzet van fondsen

Dit doel kunnen we niet zomaar bereiken. Met een uitgebreide selectie- en toewijzingsprocedure zorgt JDRF dat geld zo effectief en efficiënt mogelijk gebruikt wordt. Dit proces gaat via Breakthrough T1D International (voorheen: JDRF International). Zij hebben een wereldwijd overzicht van al het relevante onderzoek naar type 1 diabetes. Wetenschappers kunnen een onderzoeksvoorstel doen op verschillende onderzoeksvlakken. Breakthrough T1D International verzorgt ook de beoordeling van alle voorstellen.

Onderzoek in Nederland

Wetenschappers van Nederlandse onderzoeksinstellingen kunnen een voorstel indienen via Breakthrough T1D International. Dit onderzoek wordt in principe betaald vanuit de fondsenwervende opbrengsten van JDRF Nederland. Als er te weinig inkomsten zijn in Nederland, vult Breakthrough T1D International dit bedrag aan vanuit de internationale fondsenwerving.

Ook in dit boekjaar steunde JDRF weer veel belangrijk onderzoek in Nederland. Het gaat hierbij om de volgende grote projecten:



Prof. dr. Hans-Peter Brunner-La Rocca
Maastricht Universiteit Medisch Centrum

Hans-Peter Brunner-La Rocca is coördinator van het iCARE4CVD-project. In zijn onderzoek focussen de wetenschappers zich op het voorkomen en behandelen van hart- en vaatziekten. Bij deze aandoeningen zijn veel verschillende dingen belangrijk en geen patiënt is hetzelfde. In de richtlijnen en de medische praktijk wordt hier onvoldoende rekening mee gehouden. Het project is er dan ook op gericht manieren te ontwikkelen om de beste behandeling te vinden voor elke individuele patiënt.

Hart- en vaatziekten komen vaak voor als complicatie van type 1 diabetes. De resultaten van dit onderzoek moeten ervoor zorgen dat artsen deze aandoening sneller herkennen en beter kunnen behandelen. Bij het iCARE4CVD-project zijn 36 internationale partners uit veertien verschillende landen betrokken. Het project is in 2023 gestart en duurt 4,5 jaar.



Prof. dr. Bastiaan de Galan
Maastricht Universitair Medisch Centrum en Radboud Universitair Medisch Centrum

Bastiaan de Galan coördineert het MELISSA-project dat in 2022 gestart is. In de huidige fase wordt klinisch getest of de MELISSA-app mensen met diabetes kan ondersteunen bij het gebruik van insuline. De app is gebaseerd op kunstmatige intelligentie (AI). Met diverse gezondheidsgegevens en persoonskenmerken geeft de app een advies voor de benodigde hoeveelheid insuline. Een geïntegreerde app kan met foto's van een maaltijd het aantal koolhydraten schatten. Dit wordt in de berekening meegenomen.

Het systeem leert van eerdere ervaringen. Dit maakt adviezen steeds nauwkeuriger en voorkomt hypo's en hypers steeds beter. Het is de bedoeling dat op een later moment ook extra factoren meegenomen worden in de app, zoals lichamelijke inspanning. Aan het MELISSA-project werken twaalf internationale partners uit zeven landen mee. Het project duurt in totaal vier jaar.

Wetenschappelijk onderzoek



Prof. dr. Frank Snoek
Amsterdam Universitair Medisch Centrum

Frank Snoek heeft met zijn onderzoeksteam al veel onderzoek gedaan naar de mentale en cognitieve gezondheid van mensen met type 1 diabetes. Samen met Eelco van Duinkerken en dr. Maartje de Wit bereidt hij nu een internationaal onderzoek voor naar de belemmerende en bevorderende factoren van diabeteszorg als het gaat om de mentale en cognitieve gezondheid bij ouderen met type 1 diabetes.

Het onderzoeksteam wil beter begrijpen hoe cognitieve veroudering van invloed is op de behandeling, het gebruik van diabetestechnologie en de dagelijkse zelfzorg. Hierbij kijken de wetenschappers ook breder naar de mentale gezondheid van ouderen met type 1 diabetes en het verband met hun zelfzorg en glucosewaarden. Aan het onderzoek doen ouderen uit Nederland, de Verenigde Staten en Brazilië mee. Hierbij wordt rekening gehouden met internationale verschillen, zoals de beschikbaarheid van diabeteszorg en -technologie. Het project duurt in totaal drie jaar.



Prof. Dr. Paul de Vos
Universitair Medisch Centrum Groningen

Paul de Vos werkt aan een kunstmatige transplantatieplaats voor Eilandjes van Langerhans of insulineproducerende cellen die gemaakt zijn uit stamcellen. De Eilandjes van Langerhans kunnen normaal gesproken niet overleven onder de huid. Paul de Vos ontwikkelt methoden om deze transplantatieplaats te verbeteren. Deze methoden worden steeds verder verfijnd en doorontwikkeld.

Het doel is op dit moment om de hoeveelheid bloedvaten te verminderen en de kans op afstoting te verkleinen. Op dit moment test het onderzoeksteam het stimuleren van de bloedvaten om in te groeien. Het team kijkt hierbij of dit voldoende is om de Eilandjes van Langerhans langdurig te laten overleven in een transplantatieplaats. Het project loopt tot juni 2026.



Dr. Arnaud Zaldumbide
Leids Universitair Medisch Centrum

Arnaud Zaldumbide onderzoekt de wisselwerking tussen het immuunsysteem en de bètacellen in de alvleesklier bij de ontwikkeling van type 1 diabetes. Hij wil de stress in de bètacel ontrafelen. Eerder leidde dit al tot de ontdekking dat type 1 diabetes niet ontstaat door een fout van het afweersysteem, maar dat de bètacellen deze afweerreactie zelf uitlokken.

Met zijn onderzoek overbrugt Zaldumbide alternatieven zoals een transplantatie van de Eilandjes van Langerhans of behandelingen om het afweersysteem tegen te houden bij de aanval van bètacellen. Als het lukt om stress in de bètacel te beperken en deze beter bestand te maken tegen een aanval van het afweersysteem, brengt dit diverse oplossingen voor type 1 diabetes dichterbij. Het project duurt in totaal twee jaar.

Communicatie

Communicatiebeleid

Het communicatiebeleid van Stichting JDRF Nederland is ongewijzigd gebaseerd op drie pijlers. In de eerste plaats deelt JDRF Nederland goed doordachte informatie en belangrijk nieuws met betrekking tot ontwikkelingen op het gebied van type 1 diabetes, de behandeling van deze auto-immuunziekte en de wetenschappelijke vooruitgang op weg naar genezing en preventie van type 1 diabetes. Daarnaast inspireert JDRF Nederland haar doelgroepen om haar missie en visie uit te dragen en zich in te zetten voor een wereld zonder type 1 diabetes door geld in te zamelen, te doneren of te sponsoren voor onderzoek naar type 1 diabetes. De derde en laatste pijler is het duidelijk maken van het verschil tussen type 1 diabetes en andere vormen van diabetes.

Websites

Ter ondersteuning van fondsenwerving en voorlichting heeft JDRF Nederland de website jdrf.nl. Op deze website plaatst JDRF nieuwsberichten en informatie over onderwerpen die relevant zijn voor haar achterban, zoals ontwikkelingen op het gebied van (internationaal) onderzoek, fondsenwervende en voorlichtende evenementen en nieuws dat impact heeft op de diabeteswereld. Naast de corporate website, beheert JDRF eveneens twee verschillende websites ten behoeve van fondsenwerving: actievoortype1.nl en doneren.jdrf.nl.

100.000
website-
bezoeken

25.706
Facebook-
volgers

10.082
nieuwsbrief-
abonnees

2.003
Instagram-
volgers

998
LinkedIn-
volgers

Nieuwsbrieven

JDRF Nederland verstuurt vijftien tot twintig keer per jaar een nieuwsbrief naar de brede achterban die inmiddels is gegroeid naar ruim 10.000 nieuwsbrieflezers. Er zijn vier verschillende soorten nieuwsbrieven:

- Algemene nieuwsbrieven. Met o.a. berichten over de actualiteit en evenementen van JDRF Nederland en haar partnerorganisaties.
- Gesponsorde nieuwsbrieven. Deze hebben het thema: type 1 diabetes en technologie. Deze mails bevatten ervaringsverhalen van mensen met type 1 diabetes, die gaan over hulpmiddelen van bedrijven.
- Fondsenwervende nieuwsbrieven. Ook wel: e-appeals. Deze zijn vaak gericht op een specifiek onderwerp binnen het werk van JDRF Nederland.
- Enquêtes. Deze vragenlijsten worden verstuurd om beter inzicht te krijgen in de wensen en behoeften van de achterban.

Sociale media

Via de sociale-media-kanalen [Facebook](https://www.facebook.com/jdrfnl), [Instagram](https://www.instagram.com/jdrfnl) en [LinkedIn](https://www.linkedin.com/company/jdrfnl) deelt JDRF Nederland berichten met haar volgers. De berichten op deze kanalen hebben betrekking op nieuws en ontwikkelingen op het gebied van type 1 diabetes of het leven met deze ziekte. Gezien het gebrek aan maatschappelijke verantwoordelijkheid vanuit het platform X (voorheen Twitter) past communicatie vanuit X niet meer binnen de merkstrategie. Daarom zet JDRF Nederland de communicatie via dit platform in 2024 stop.

Evenementen

JDRF Nederland organiseert jaarlijks het online interactieve webinar MedTech. Tijdens dit online event wordt het laatste nieuws over technologie en type 1 diabetes besproken. JDRF organiseert dit evenement in samenwerking met diverse leveranciers van diabeteshulpmiddelen en met behulp van zeer betrokken vrijwilligers. Naast de technologie is ook de kwaliteit van leven bij type 1 diabetes belangrijk. Daarom organiseert JDRF in 2024 voor het eerst het webinar Voel je Vrij. Hierbij staat de ervaring van mensen met type 1 diabetes met technologie en het gebruik van hulpmiddelen in het dagelijks leven centraal.

Samenwerkingen

Voor het online platform Diabetes.nl, dat in 2023 werd gelanceerd, is dit jaar een nieuwe fase aangebroken. De samenwerking tussen de Bas van de Goor Foundation, het Diabetes Fonds, Diabetesvereniging Nederland en Stichting DON wordt verder uitgebouwd, het partnership verder vormgegeven en er is meer aandacht voor vermarkting van het platform en uitbouw van de community.

JDRF Nederland werkt ook samen met diverse andere diabetesorganisaties, sponsoren en partners op het gebied van informatievoorziening en marketing.

Bestuur & governance

Stichting JDRF Nederland werd in 2023-2024 geleid door een bestuur bestaande uit zes personen. Het bestuur is verantwoordelijk voor de strategie, het beleid en de begroting. Daarnaast houdt het bestuur ook toezicht op de uitvoering van de strategie en de prestaties van Stichting JDRF Nederland. Alle bestuursleden hebben andere (hoofd-) werkzaamheden (zie tabel) en verrichten hun werkzaamheden voor Stichting JDRF Nederland pro deo. Ze kunnen een vergoeding declareren voor gemaakte kosten voor de uitvoering van hun functie voor Stichting JDRF Nederland. Er is geen gebruik gemaakt van declaraties door de bestuursleden in het boekjaar 2023-2024.

Wijze van benoeming

Nieuwe bestuursleden worden benoemd door het bestuur. Het bestuur bestaat conform de statuten uit tenminste vijf personen, die elkaar aanvullen op het gebied van deskundigheid, vaardigheid en netwerk. Bestuursleden worden benoemd voor een periode van drie jaar. Zij kunnen herbenoemd worden.

Betrokkenheid bij Breakthrough T1D International

Voormalig voorzitter Maarten de Groot is, naast de rol die hij vervult als ambassadeur bij Stichting JDRF Nederland, ook nauw betrokken bij Breakthrough T1D International. Voorheen bekend als: Juvenile Diabetic Research Foundation International (JDRF International). Na twee bestuurstermijnen in het internationale bestuur is Maarten de Groot al enkele jaren Director Emeritus en maakt hij momenteel deel uit van de Global Mission Board.



Bestuur

Het bestuur van Stichting JDRF Nederland bestaat uit de volgende personen:

NAAM	BENOEMD	FUNCTIE EINDIGT	OVERIGE WERKZAAMHEDEN
Els Ankum-Griffioen (Nederland, 1961)	17-11-2010 Herkozen: 12-11-2013 12-11-2015 21-1-2019 20-09-2022	30-09-2025	1. Institutional Investor Relations Manager bij Triodos Investment Management 2. Bestuurslid bij IVP Instituut voor Pensioeneducatie
Jaap Koelewijn (Nederland, 1956), Penningmeester	18-6-2019 Herkozen: 20-09-2022	Uit het bestuur getreden op: 02-09-2024	1. Eigenaar Financieel Denkwerk 2. Bestuurslid bij de Woltjer Stichting 3. Diverse functies als auteur
Marieke Samson (Nederland, 1952)	01-01-2013 Herkozen: 01-01-2017 21-01-2019 20-09-2022	30-09-2025	1. Coördinator Federatie Emmaus Nederland 2. Zelfstandig adviseur voor Business Development in Life Sciences
Rob Kamphuis (Nederland, 1966)	26-08-2021 Herkozen: 31-08-2024	31-08-2027	1. Hoofd Fiduciair Advies, Blue Sky Group
Marjolein Westerman (Nederland, 1980), Voorzitter	21-10-2021, per 01-07-2022 als voorzitter	30-09-2024	1. Rechter, Rechtbank Amsterdam
Samira Mellenbergh (Nederland, 1990), Secretaris	11-07-2022	31-07-2025	1. Sr. Digital Account Executive bij Salesforce 2. Alumni Advisory Board member bij Amsterdam School of International Business and Management
Herman Theeuwes (Nederland, 1966), Penningmeester	10-01-2024	10-01-2027	1. CFO, Hydrauvison Group

Bestuur & governance

Functioneren van het bestuur

Stichting JDRF Nederland werkt met een bezoldigde directeur. Het bestuur evalueert jaarlijks het gezamenlijk bestuurlijk functioneren, inclusief dat van de directeur. Hierbij wordt een keer in de drie jaar gebruikgemaakt van externe begeleiding.

Maatschappelijk verantwoord ondernemen

Als goededoelenorganisatie is Stichting JDRF Nederland zich bewust van de maatschappelijke invloed die de stichting heeft. De doelstelling van de stichting is op zichzelf een uiting van verantwoording nemen voor een breed gedeeld belang. Om de doelstelling te halen vindt Stichting JDRF Nederland het belangrijk om samen te werken met en informatie te verstrekken aan andere partijen in de keten. Hierbij kan gedacht worden aan wetenschappers, de overheid, het bedrijfsleven, belangengroepen in het diabetesveld, zorgverzekeraars en de pers. Juist deze insteek maakt effectieve verandering en voortvarende innovatie mogelijk. Hoe meer organisaties en bedrijven zich voor het bredere maatschappelijke doel inzetten, hoe beter dat is.

Stichting JDRF Nederland voert alle taken tegen zo laag mogelijke kosten uit. Een bevlogen bestuur in Nederland deelt veel kennis en kunde en dankzij een gemotiveerd netwerk van toegewijde vrijwilligers kan Stichting JDRF Nederland een substantieel percentage van de donaties daadwerkelijk aan baanbrekende research besteden. Maatschappelijk verantwoord beleggen speelt binnen Stichting JDRF Nederland geen rol, omdat de door Stichting JDRF

Nederland ontvangen gelden niet in de financiële markten worden belegd, maar via Breakthrough T1D International worden uitgekeerd aan de wereldwijd meest veelbelovende onderzoekers.

Risicomanagement

Als goed doel is het voorkomen van fraude voor Stichting JDRF Nederland essentieel, omdat de reputatie van de stichting belangrijk is om de doelstellingen te bereiken. Stichting JDRF Nederland streeft ernaar alle processen zo zorgvuldig mogelijk te laten verlopen. In samenspraak met de accountant en de brancheorganisatie zijn de eerder ontwikkelde procedures dit boekjaar verder aangescherpt en werkwijzen nog duidelijker verwoord.

Intern risicomanagement

Onder intern risicomanagement valt fraude door medewerkers of bestuursleden van Stichting JDRF Nederland, onrechtmatig handelen door medewerkers of bestuursleden van Stichting JDRF Nederland en reputatieschade en economische schade door onterechte claims door Stichting JDRF Nederland over het oplossen van type 1 diabetes. Stichting JDRF Nederland probeert deze risico's voor de organisatie te beperken door het volgen van procedures voor betalen, declareren, automatische incasso, communicatie en risicomanagement. Ook maakt Stichting JDRF Nederland gebruik van een Code of Ethics voor medewerkers en bestuursleden en worden potentiële medewerkers gescreend voordat zij worden aangenomen.

Extern risicomanagement

Onder extern risicomanagement valt fraude bij andere fondsen in de sector, effecten van economische fluctuaties, reputatieschade door acties van Breakthrough T1D International, betrokken onderzoekers, ambassadeurs of andere gelieerde personen, en calamiteiten die optreden tijdens evenementen van Stichting JDRF Nederland. Stichting JDRF Nederland probeert de invloed van deze risico's voor de organisatie te beperken door het volgen van de procedures voor risicomanagement en evenementen, goed financieel management en duidelijke screening van mensen betrokken bij de stichting.

Integriteitsbeleid

Stichting JDRF Nederland hanteert een integriteitsbeleid met als doel goede omgangsvormen te stimuleren en ongewenst gedrag zoveel mogelijk te voorkomen. Melders die handelen overeenkomstig dit beleid, kunnen hun melding doen zonder dat zij daarmee hun arbeidsrechtelijke positie in gevaar brengen. Het beleid is erop ingericht om meldingen zorgvuldig af te handelen en in voorkomende gevallen repressieve en/of preventieve maatregelen te kunnen nemen.

(Vermoedelijke) schendingen van het integriteitsbeleid kunnen gemeld worden bij een meldpunt. Het meldingsproces is transparant en gepubliceerd op de website. Stichting JDRF Nederland heeft een vertrouwenspersoon die meldingen in behandeling neemt.

Bestuur & governance



Deze vertrouwenspersoon heeft dit boekjaar in een bijeenkomst met alle teamleden het integriteitsbeleid toegelicht. Met de medewerkers is hierover gesproken. Er zijn dit jaar geen meldingen bij de vertrouwenspersoon gedaan. Reflectie op het integriteitsbeleid heeft dit jaar niet plaatsgevonden op bestuursniveau.

Publicatie in het jaarverslag

In het jaarverslag worden de volgende zaken vermeld in relatie tot integriteit:

- Aantal meldingen/schendingen
- Aard van meldingen/schendingen
- De afhandeling van meldingen/schendingen
- Reflectie op eigen integriteitsbeleid

In het boekjaar 2023-2024 hebben zich geen meldingen voorgedaan in relatie tot integriteit.

Baten die geïncasseerd worden via IT-serviceproviders

Met de online donatieformulieren van Kentaa Forms werven we eenmalige én structurele donateurs voor onze stichting. Het combineert gemak, veiligheid en flexibiliteit en is eenvoudig te gebruiken door onze donateurs. Kentaa Forms is gekoppeld aan een betaalprovider die zorgt dat onze donateurs veilig kunnen geven via alle gangbare betaalmethoden. De online donatieformulieren koppelen we gemakkelijk aan onze website met een donatieknop. Zo werven we eenmalige en structurele donateurs in algemene zin of juist voor een specifiek doel of project, zoals: Actie voor type 1.

Bestuur & governance

Maatschappelijke ontwikkelingen

De coronacrisis heeft weliswaar invloed gehad op donaties, maar de huidige daling in bijdragen van particuliere en zakelijke donateurs is nu meer te wijten aan bredere economische factoren, zoals inflatie, stijgende rentetarieven en marktverstoring. Deze factoren zorgen voor onzekerheid, wat vooral grotere donateurs terughoudend maakt in het geven van substantiële giften. Dit heeft een directe impact op de financiële situatie van Stichting JDRF Nederland.

Privacywetgeving

Naar aanleiding van de Algemene Verordening Gegevensbescherming van mei 2019 heeft Stichting JDRF Nederland diverse procedures ontwikkeld rond het beveiligen van persoonsgegevens in het Stichting JDRF Nederland-bestand. Er is een register van verwerking opgesteld en het privacybeleid is aangepast. Er is een privacy officer aangesteld. Daarnaast zorgt Stichting JDRF Nederland ervoor dat mensen hun privacyrechten kunnen uitoefenen wanneer Stichting JDRF Nederland persoonsgegevens verwerkt.

Breakthrough T1D International (voorheen: JDRF International)

Stichting JDRF Nederland heeft een zogenoemde affiliate-overeenkomst gesloten met Breakthrough T1D International. Dit is de nieuwe naam van Juvenile Diabetes Research Foundation International (JDRF International) in New York, Amerika. Doelstelling is dat Stichting JDRF Nederland als affiliate van Breakthrough T1D International samenwerkt om opbrengsten en

kosten te optimaliseren en daarmee zoveel mogelijk fondsen toe laat komen aan door Breakthrough T1D International goedgekeurd wereldwijd onderzoek naar type 1 diabetes.

Onderdeel hiervan is ook ondersteuning van Breakthrough T1D International aan Stichting JDRF Nederland. Wanneer Stichting JDRF Nederland niet voldoende fondsen heeft kunnen werven voor door Breakthrough T1D International in Nederland geselecteerd onderzoek, dan stelt Breakthrough T1D International hiervoor fondsen ter beschikking aan Stichting JDRF Nederland. Maandelijks wordt bekeken welke bedragen (subsidies) naar welke onderzoeken in Nederland dienen te gaan en of dit vanuit Stichting JDRF Nederland betaald kan worden.

Heeft Stichting JDRF Nederland onvoldoende middelen, dan worden de subsidies door Breakthrough T1D International aan Stichting JDRF Nederland overgeboekt. Stichting JDRF Nederland doet uiteindelijk alle betalingen aan onderzoeksteams in Nederland. Stichting JDRF Nederland is verder verplicht Breakthrough T1D International te raadplegen als een nieuwe directeur moet worden benoemd. Verder is Stichting JDRF Nederland een onafhankelijke stichting volgens Nederlands recht. Breakthrough T1D International heeft geen controle over Stichting JDRF Nederland. Meer informatie en contactgegevens van Breakthrough T1D International zijn te vinden op www.breakthrough1d.org.



Bestuur & governance

Verantwoordingsverklaring

De verantwoordingsverklaring die Stichting JDRF Nederland heeft opgesteld in verband met het CBF-Keurmerk stelt het volgende:

Intern toezichhouden op uitvoerende taken

Het bestuur van de stichting houdt toezicht op de directeur en de algemene gang van zaken binnen de stichting. De directeur is verantwoordelijk voor het leiden van de stichting en de algemene gang van zaken. De directeur stelt het beleidsplan op, coördineert en stuurt activiteiten van de stichting. Het bestuur stelt het beleidsplan vast.

Ieder jaar wordt een jaarplan geformuleerd. Elke drie jaar volgt een meerjarenplan en een meerjarig financieel kader. Het beleidsplan voldoet aan de eisen van het CBF en de Belastingdienst. De directeur is onder toezicht van het bestuur verantwoordelijk voor het instellen en handhaven van interne procedures die ervoor zorgen dat alle belangrijke financiële informatie bekend is. De directeur is zelf verantwoordelijk voor de kwaliteit van diens functioneren en wordt jaarlijks geëvalueerd door het bestuur.

Besteding van de middelen

De stichting werkt continu aan een optimale besteding van middelen, zodat effectief en doelmatig gewerkt wordt aan het realiseren van de doelstellingen als vermeld in de statuten: fondsen werven voor onderzoek naar type 1 diabetes, het geven van voorlichting over type 1 diabetes en alle activiteiten

die daarmee samenhangen. Deze doelstellingen zijn verwerkt in een strategisch meerjarenbeleidsplan met een meerjarenbegroting.

Op basis van het meerjarenbeleidsplan en het daaruit volgende jaarplan worden activiteiten vastgesteld die elk worden gemonitord in de bestuursvergaderingen (minimaal zes per jaar). Elke activiteit zal vooraf in een plan met gespecificeerde doelstellingen geplaatst worden, waarmee na afloop een evaluatie gehouden kan worden. Naar aanleiding van deze evaluaties worden plannen opnieuw samengesteld en geëvalueerd waardoor een continu verbeteringsproces ontstaat. Hierdoor werkt Stichting JDRF Nederland altijd aan een zo goed mogelijke uitvoering van activiteiten en interne processen waardoor een optimale besteding van middelen ontstaat.

Omgaan met belanghebbenden

De stichting streeft naar goede relaties met belanghebbenden, met gerichte aandacht voor de informatieverschaffing en de inname en verwerking van wensen, vragen en klachten. Tot deze belanghebbenden behoren onder andere donateurs, vrijwilligers, sponsors, mensen met type 1 diabetes, hun ouders en partners, zorgprofessionals, andere goede doelen, overheden en het Nederlandse publiek als geheel. De inhoud en kwaliteit van de verstrekte informatie dient juist te zijn en de stichting onthoudt zich daarbij van misleiding en vergelijking met andere goede doelen. De informatie wordt zowel offline als online verstrekt. Elk jaar brengt de stichting een

jaarverslag uit met daarin alle benodigde informatie over de doelstellingen, de voortgang, de ondernomen activiteiten en een evaluatie daarvan, de financiële jaarrapportage en een begroting voor het volgende jaar. Het jaarverslag is online en offline (op aanvraag) beschikbaar. De stichting moedigt belanghebbenden aan om haar ideeën, opmerkingen, wensen en klachten te delen.

Procedures

Stichting JDRF Nederland maakt gebruik van procedures om te garanderen dat er op een juiste en transparante manier wordt gewerkt. Deze procedures worden door alle personeelsleden en betrokkenen van Stichting JDRF Nederland nageleefd. Ze worden jaarlijks gecontroleerd en opnieuw vastgesteld door de directeur en minimaal één medewerker. Een belangrijk onderdeel van de procedures is de functiescheiding binnen fraudegevoelige processen. Deze zijn onderdeel van het risicomanagement en de frauderisicobeheersing. In de procedures staat ook vermeld welke interne controles plaatsvinden bij Stichting JDRF Nederland.

Klachtenprocedure

De klachtenprocedure van Stichting JDRF Nederland is vanaf 2015 in gebruik. Sindsdien zijn enkele klachten binnengekomen en deze zijn met goed gevolg afgehandeld. De procedure is verder aangescherpt om klachten zo goed mogelijk te ontvangen en af te handelen. In 2023-2024 heeft Stichting JDRF Nederland geen klachten ontvangen.

Fondsenwerving

Totale baten

In het boekjaar 2023-2024 heeft JDRF Nederland aan inkomsten een totale omzet behaald van € 1.608.941.

Particuliere donaties

Stichting JDRF Nederland heeft dit boekjaar aan particuliere donaties € 98.477 ontvangen. Dit bedrag is gedeeltelijk afkomstig van honderden vaste donateurs die JDRF Nederland structureel financieel ondersteunen om type 1 diabetes de wereld uit te helpen.

Daarnaast ontvangt JDRF giften van donateurs die actief meedoen aan online evenementen van JDRF Nederland of activiteiten van derden die met hun deelname geld ophalen. Een ander deel van de particuliere donaties komt van mensen die JDRF Nederland structureel steunen met een periodieke schenking, bestaande uit een vast bedrag per kalenderjaar, gedurende minimaal vijf jaar. Een klein deel van de donaties die JDRF Nederland ontvangt, bestaat uit eenmalige bijdragen.

JDRF Nederland is alle donateurs zeer dankbaar voor hun bijdrage aan onderzoek naar type 1 diabetes.

Fondsen en stichtingen

Ook van stichtingen en vermogensfondsen ontving JDRF Nederland in het boekjaar 2023-2024 financiële ondersteuning ten behoeve van onderzoek en andere activiteiten. Deze waren in het vorige boekjaar al aangevraagd.

JDRF Nederland is deze stichtingen, fondsen en andere non-profitorganisaties zeer erkentelijk voor de ontvangen steun. Het gaat om een totaalbedrag van € 38.836.

Bedrijven

In dit boekjaar heeft JDRF daarnaast samengewerkt met het Nederlandse bedrijfsleven. Meerdere organisaties ondersteunen de missie om informatieve en educatieve evenementen neer te zetten voor mensen met type 1 diabetes en andere betrokkenen. Zo organiseerde JDRF Nederland in maart 2024 de 2e editie van het jaarlijkse webinar JDRF MedTech samen met tien partners, en namen honderden mensen online deel. Diabetestechologie van nu en toekomstige ontwikkelingen stonden centraal tijdens dit evenement dat te doen gebruikelijk vlak na het internationale diabetescongres ATTD 2024 in Florence plaatsvond. In april 2024 organiseerde JDRF in samenwerking met partners het webinar Voel je Vrij met wederom honderden deelnemers. Mentale gezondheid en kwaliteit van leven waren daar de thema's.

Daarnaast voorziet JDRF Nederland de achterban van diabetesinhoudelijke informatie via gesponsorde nieuwsbrieven. Deze mails worden elke vier maanden verzonden. Bedrijven kunnen meedoen in deze nieuwsbrieven over technologie.

De totale financiële steun vanuit onze Nederlandse partners bedroeg € 92.342.

Digitale Fondsenwerving

JDRF Nederland zette ook in het boekjaar 2023-2024 in op digitale fondsenwerving. Hierbij gaat het om de eigen website en online kanalen en het platform Actie voor type 1. Met deze vorm van fondsenwerving betrekken we geïnteresseerden en nieuwe donateurs bij de organisatie, leren we deze groep beter kennen, informeren we hen en zetten we deze (potentiële) donateurs en actievoerders directer aan tot doneren en gesponsorde acties voor meer fondsenwerving ten behoeve van wetenschappelijk onderzoek.



Inkomsten & uitgaven

Inkomsten

De baten zijn € 551.419 hoger dan in het boekjaar 2022-2023. Dit komt met name door de baten verbonden organisaties zonder winststreven. De baten vanuit bedrijven en particulieren zijn achtergebleven ten opzichte van de begroting.

Uitgaven

De uitgaven zijn voornamelijk besteed aan de doelstellingen van JDRF Nederland: wetenschappelijk onderzoek en voorlichting. Daarnaast zijn er wervingskosten (kosten die gemaakt worden om fondsen te werven) en beheer- en administratiekosten.

Besteed aan de doelstellingen

Van 1 juli 2023 tot en met 30 juni 2024 is € 897.340 besteed aan de doelstellingen voor wetenschappelijk onderzoek in Nederland. Hiervoor stond een bedrag van € 2.204.485 op de begroting.

Werving baten

De kosten van de eigen fondsenwerving bedroegen € 139.945. Dit betroffen kosten van donorwerving, het online donatieplatform, evenementen en projecten voor de organisatie. Dit is een kleine toename ten opzichte van de begroting van € 134.941.

Beheer en administratie

De kosten in verband met beheer, administratie en huisvesting bedroegen € 74.308. Dat is hoger dan wat ervoor begroot was: € 63.198. Onder deze kosten vallen personeel, kantoor, ICT en algemene kosten die de organisatie en administratie van het bureau van de stichting betreffen.

De totale inkomsten in 2023-2024 bedroegen € 1.608.941 en de uitgaven € 1.254.024. Dat betekent een positief resultaat van € 354.917. Aan wetenschappelijk onderzoek is € 1.039.771 besteed, een daling van € 47.717 ten opzichte van het vorige boekjaar.

Reserve

Het bestuur heeft de risicohouding vastgesteld. Daarbij is overwogen dat de stichting klein is en weinig financiële middelen heeft. Dat noopt ons tot een terughoudend beleid. We gaan pas verplichtingen aan als deze in voldoende mate gedekt zijn. JDRF Nederland streeft ernaar om een redelijke reserve te houden om in de toekomst eventuele tegenvallers op te kunnen vangen.

Verschillen begroting versus realisatie

De realisatie van dit boekjaar wijkt af van de begroting. Het saldo van baten is lager dan begroot maar de lasten zijn ook lager dan begroot. Het achterblijven van de baten valt voor een deel nog te wijten aan de nasleep van de coronacrisis. We hebben minder events kunnen organiseren dan voorheen. Uiteindelijk had dit ook een indirect effect op de kosten en mede door bezuinigingen en personele wisselingen zijn de kosten lager uitgevallen.

Kwalitatieve analyse eenmalig of jaarlijks terugkerende baten

De meeste van de baten zijn eenmalig van karakter. Deze zijn afkomstig van opbrengsten van online events, eenmalige donaties van particulieren en support van bedrijven en fondsen voor projecten. Er zijn echter ook jaarlijks terugkerende baten. Periodieke schenkingen zijn daarvan een voorbeeld. Donateurs gaan door het aangaan van een Periodieke Schenkingsovereenkomst de verplichting aan JDRF Nederland minimaal vijf jaar lang met een vast jaarbedrag te steunen.

Ook zijn er donateurs die JDRF Nederland met een vast bedrag steunen, dat via automatische incasso wordt bijgeschreven op de bankrekening van JDRF Nederland. Dit betreft een groeiend aantal donateurs. Door deze periodieke schenkingen en vaste donateurs hebben we meer zicht op de baten op langere termijn. Met bedrijven sluiten we zoveel mogelijk raamcontracten voor sponsor- of partnerships af voor minimaal een jaar, met intentie voor verlenging. Ook hierbij bestaat meer zekerheid voor inkomsten dan bij incidentele baten.

Beleid kosten en opbrengsten fondsenwerving

JDRF Nederland voert een zeer proactief beleid als het gaat om de relatie tussen de kosten en de opbrengsten van fondsenwerving.

Verwachting 2023-2024

JDRF Nederland heeft in het boekjaar 2023-2024 de continuïteitsreserve kunnen opbouwen. Voor het boekjaar 2024-2025 en navolgende jaren zijn de vooruitzichten goed. Gezien de transitie naar een bredere Europese doelgroep is dit echter ook uitdagend en wordt gestuurd op kostenbeheersing. In boekjaar 2023-2024 werden overeenkomsten gesloten met derde partijen, bestaande uit sponsors en Breakthrough T1D International (voorheen: JDRF International), die een significante bijdrage aan de beoogde groei van inkomsten vertegenwoordigen. Naast deze zekere inkomsten verwachten we aanvullende inkomsten uit éénmalige structurele donaties van particulieren. JDRF is hiermee in staat om ook de komende jaren toe te werken naar een wereld zonder type 1 diabetes.



Jaarrekening

Stichting JDRF Nederland

Boekjaar 1 juli 2023 tot en met 30 juni 2024

JDRF VAN
TYPE ÉÉN
NAAR
TYPE GEÉN

Inhouds- opgave

20	2.1	Balans per einde boekjaar	28	2.7	Toelichting op de balans
21	2.2	Staat van baten en lasten	36	2.8	Toelichting op de baten
22	2.3	Resultaatbestemming	37	2.9	Toelichting op de lasten
23	2.4	Overzicht lastenverdeling	41	2.10	Vaststelling en goedkeuring
24	2.5	Kasstroomoverzicht	42	3.0	Overige gegevens
25	2.6	Waardering en grondslagen	43		Begroting 2023-2024

2.1 Balans per einde boekjaar

ACTIVA in €			
Vaste activa	§	30-06-2024	30-06-2023
Immateriële vaste activa	2.7.1		
Software		40.255	46.668
		40.255	46.668
Materiële vaste activa	2.7.2		
Inventaris		3.396	2.408
		43.651	49.076
Vlottende activa			
Vorderingen	2.7.3		
Debiteuren		3.359	5.770
Overige vorderingen en overlopende activa		164.758	15.422
		168.117	21.192
Liquide middelen	2.7.4		
Liquide middelen		329.402	79.656
Totaal activa		541.170	149.924

PASSIVA in €			
	§	30-06-2024	30-06-2023
Reserves en fondsen	2.7.5		
Continuïteitsreserve		22.863	-166.826
Bestemmingsreserve		-	-
Bestemmingsfonds		226.321	65.412
		249.184	-101.414
Langlopende schulden	2.7.6		
Belastingen, pensioenen en premies sociale verzekeringen		73.163	116.188
Overige langlopende schulden		-	-
		73.163	116.188
Kortlopende schulden	2.7.7		
Crediteuren		10.818	18.496
Belastingen, pensioenen en premies sociale verzekeringen		43.824	40.894
Overige kortlopende schulden en overlopende passiva		164.181	75.760
		218.823	135.150
Totaal passiva		541.170	149.924

2.2 Staat van baten en lasten

BATEN in €

	§	Realisatie 2023-2024	Begroting 2023-2024	Realisatie 2022-2023
Baten van particulieren	2.8.1	98.477	970.000	122.366
Baten van bedrijven	2.8.2	92.342	117.000	105.894
Baten van loterijorganisaties	2.8.3	908	500	862
Baten van verbonden organisaties-zonder-winststreven	2.8.4	1.378.378	1.560.236	761.490
Baten van andere organisaties-zonder-winststreven	2.8.5	38.836	55.000	63.228
Baten van subsidies van overheden	2.8.6	-	-	3.682
Som van de baten		1.608.941	2.702.736	1.057.522

LASTEN in €

	§			Realisatie 2022-2023
Besteed aan doelstellingen				
Wetenschappelijk onderzoek	2.4	897.340	2.204.485	849.033
Voorlichting	2.4	142.431	188.212	238.455
		1.039.771	2.392.697	1.087.488
Wervingskosten	2.4	139.945	134.941	179.963
Kosten beheer en administratie	2.4	74.308	63.198	74.308
Som van de lasten		1.254.024	2.590.836	1.341.759
Saldo voor financiële baten en lasten		354.917	111.900	-284.237
Saldo financiële baten en lasten		-4.319	-	-2.633
Saldo van baten en lasten		350.598	111.900	-286.870

2.3 Resultaatbestemming

RESULTAATBESTEMMING in €

	Realisatie 2023-2024	Begroting 2023-2024	Realisatie 2022-2023
Toevoeging/onttrekking aan:			
Continuïteitsreserve	189.689	111.900	-218.345
Bestemmingsreserve	-	-	-
Bestemmingsfondsen	160.909	-	-68.525
Totaal	350.598	111.900	-286.870
Kengetallen in %			
Totaal bestedingen aan doelstelling / totale baten	64,6%	89%	103%
Wervingskosten / geworven baten	8,7%	5%	17%
Lasten beheer en administratie / totale lasten	5,9%	2%	6%
Totaal bestedingen aan doelstelling / totale lasten	82,9%	92%	81%

2.4 Overzicht Lastenverdeling

Volgens de "Richtlijnen Fondsenwervende Instellingen" moeten de lasten toebedeeld worden. Onderstaand schema geeft deze verdeling.

	Besteed aan doelstellingen		Wervingskosten	Kosten Beheer en administratie	Totaal boekjaar	Begroot boekjaar	Totaal voorgaand boekjaar
	Onderzoek	Voorlichting					
	€	€	€	€	€	€	€
Bestedingen							
Subsidies	816.598	-	-	-	816.598	2.135.236	759.373
Uitvoeringskosten							
Publiciteit en communicatie	7.509	12.989	13.274	-	33.772	83.000	129.741
Personeelskosten							
Kosten inhuur	2.264	4.002	3.916	2.057	12.239	22.000	-
Salarissen	40.200	71.055	69.534	36.506	217.295	214.343	280.614
Sociale lasten	5.290	9.351	9.151	4.804	28.596	31.385	41.088
Pensioen	3.055	5.400	5.284	2.775	16.514	16.099	21.077
Reiskosten	1.291	2.282	2.233	1.173	6.979	6.305	8.254
Overig	3.930	6.947	6.798	3.569	21.244	-2.132	-2.791
	56.030	99.037	96.916	50.884	302.867	288.000	348.242
Huisvestingskosten	3.525	6.230	6.097	3.200	19.052	19.500	16.467
Kantoor en algemene kosten							
ICT kosten	2.073	3.665	3.586	1.883	11.207	19.979	14.834
Accountants- en administratiekosten	8.285	14.644	14.331	7.524	44.784	21.216	41.239
Algemene kosten	2.833	5.007	4.900	2.571	15.311	10.784	20.963
Kantoorkosten	486	859	841	441	2.627	4.521	3.357
	13.677	24.175	23.658	12.419	73.929	56.500	80.393
Afschrijvingen	-	-	-	7.805	7.805	8.600	7.543
Totaal te verdelen lasten	897.340	142.431	139.945	74.308	1.254.024	2.590.836	1.341.759

- Het aantal werknemers bedroeg ultimo boekjaar 5 (ultimo vorig boekjaar 4). De bestuurders van de Stichting ontvangen geen bezoldiging.
- De toerekening van de kosten vindt zo veel mogelijk direct plaats. Op basis van de inzet van de medewerkers van JDRF is vastgesteld hoeveel uur gemiddeld wordt besteed aan een activiteit.
- Deze verdeling is de basis voor de doorbelasting van de personele kosten (ZZP kosten, salarissen en sociale lasten).

2.5 Kasstroomoverzicht

KASSTROOMOVERZICHT in €

	2023-2024	2022-2023
Kasstroom uit activiteiten		
Totaal baten	1.608.941	1.057.522
Totaal lasten	-1.254.024	-1.341.759
Rentelasten en soortgelijke kosten	-4.319	-2.633
Resultaat	350.598	-286.870
Afschrijvingen	7.805	7.543
Cashflow	358.403	-279.327
<i>Mutaties in:</i>		
Vorderingen	-146.925	137.221
Kortlopende schulden	83.673	10.638
	-63.252	147.859
Totaal kasstroom uit activiteiten	295.151	-131.468

	2023-2024	2022-2023
Kasstroom uit investeringen		
Investeringen in immateriële vaste activa	-	-
Investeringen in materiële vaste activa	-2.380	-
Totaal kasstroom uit investeringen	-2.380	-
Kasstroom uit financieringen		
Mutatie schulden inzake belastingen	-43.025	-42.294
Totaal kasstroom uit financieringen	-43.025	-42.294
Totale kasstroom	249.746	-173.762
Saldo liquide middelen begin	79.656	253.418
Totale kasstroom	249.746	-173.762
Saldo liquide middelen eind	329.402	79.656

2.6 Waarderingen en grondslagen

2.6.1 Algemeen

Activiteiten

Stichting JDRF Nederland, statutair gevestigd te Bussum, heeft als doel fondsen te werven voor de door Juvenile Diabetes Research Foundation International (JDRFI) geselecteerde onderzoeken in Nederland en in de rest van de wereld, met als doel het voorkomen, genezen en behandelen van type 1 diabetes (T1D) en van de complicaties ervan. Daarnaast werkt Stichting JDRF Nederland aan het verhogen van de bekendheid rond deze ziekte en verstrekt zij voorlichting en informatie over de voortgang en ontwikkelingen van het onderzoek naar de oplossingen van T1D.

Continuïteit

De in de jaarrekening gehanteerde grondslagen van waardering en resultaatbepaling zijn gebaseerd op de veronderstelling van continuïteit van de entiteit.

Verbonden partijen

Er zijn geen verbonden partijen.

Algemene grondslagen

De jaarrekening is opgesteld conform de 'Richtlijnen Fondsenwervende organisaties', RJ 650, zoals gepubliceerd onder verantwoordelijkheid van de Raad voor de Jaarverslaggeving. Doel van deze Richtlijn is inzicht te geven in de kosten van de organisatie en besteding van de gelden in relatie tot het doel waarvoor die fondsen bijeengebracht zijn. De jaarrekening is opgesteld in euro's. Het kasstroomoverzicht is opgesteld volgens de indirecte methode.

De waardering van activa en passiva en de bepaling van het saldo van baten en lasten vinden plaats op basis van historische kosten, tenzij anders vermeld.

Baten en lasten worden toegerekend aan het jaar waarop ze betrekking hebben. Winsten worden slechts opgenomen voor zover zij op balansdatum zijn gerealiseerd. Verplichtingen en mogelijke verliezen die hun oorsprong vinden voor het einde van het verslagjaar, worden in acht genomen indien zij voor het opmaken van de jaarrekening bekend zijn geworden.

Vergelijkende cijfers

De vergelijkende cijfers van het voorgaande boekjaar zijn, waar nodig, slechts qua rubricering voor vergelijkingsdoeleinden aangepast.

Activa

Als zijnde benodigd voor bedrijfsvoering, direct aanwending in het kader van doelstelling of ter belegging. Logischerwijs benodigd als bedrijfsvoering, maar niet vermeldt.

Grondslagen van waardering en van bepaling van het resultaat

Grondslagen van waardering

2.6.2 Immateriële vaste activa

De immateriële vaste activa worden gewaardeerd op verkrijgingsprijs, verminderd met de cumulatieve afschrijvingen en indien van toepassing met bijzondere waardeverminderingen. De afschrijvingen worden gebaseerd op de verwachte toekomstige gebruiksduur en worden berekend op basis van een vast percentage van de verkrijgingsprijs, rekening houdend met een eventuele residuwaarde. Er wordt afgeschreven vanaf het moment van ingebruikneming. Het afschrijvingspercentage bedraagt 10% per jaar.

2.6.3 Materiële vaste activa

De materiële vaste activa worden gewaardeerd op verkrijgingsprijs, verminderd met de cumulatieve afschrijvingen en indien van toepassing met bijzondere waardeverminderingen. De afschrijvingen worden gebaseerd op de verwachte toekomstige gebruiksduur en worden berekend op basis van een vast percentage van de verkrijgingsprijs, rekening houdend met een eventuele residuwaarde. Er wordt afgeschreven vanaf het moment van ingebruikneming. Het afschrijvingspercentage bedraagt 20% per jaar.

2.6.4 Vorderingen en overlopende activa

De vorderingen worden bij eerste verwerking opgenomen tegen de reële waarde en vervolgens gewaardeerd tegen de geamortiseerde kostprijs (nominale waarde). Noodzakelijk geachte voorzieningen voor het risico van oninbaarheid worden in mindering gebracht. Deze voorzieningen worden bepaald op basis van individuele beoordeling van de vorderingen. De vorderingen hebben een looptijd van korter dan een jaar.

2.6.5 Liquide middelen

De liquide middelen bestaan uit banktegoeden met een looptijd korter dan twaalf maanden. De liquide middelen worden gewaardeerd tegen nominale waarde.

2.6.6 Reserves en fondsen

De reserves en fondsen van de stichting zijn ingedeeld in drie categorieën.

Continuïteitsreserve

De continuïteitsreserve is het gedeelte van het eigen vermogen waarover zonder belemmering door wettelijke of statutaire bepalingen kan worden beschikt voor het doel waarvoor stichting JDRF Nederland is opgericht. Deze reserve wordt aangehouden om de continuïteit van de stichting op langere termijn te waarborgen.

2.6 Waarderingen en grondslagen (vervolg)

Bestemmingsreserves

Aan deze van het vermogen afgezonderde reserves is door de directie van de stichting onder goedkeuring van het bestuur een in de jaarrekening omschreven bestedingsmogelijkheid gegeven. Deze ligt in het verlengde van de doelstelling van de stichting.

Bestemmingsfondsen

Bestemmingsfondsen betreffen een gedeelte van het eigen vermogen waaraan een beperkte bestedingsmogelijkheid van toepassing is, welke door derden is aangebracht.

2.6.7 Langlopende schulden

Langlopende schulden worden bij de eerste verwerking gewaardeerd tegen reële waarde. Transactiekosten die direct zijn toe te rekenen aan de verwerving van de langlopende schulden worden in de waardering bij eerste verwerking opgenomen. Langlopende schulden worden na eerste verwerking gewaardeerd tegen geamortiseerde kostprijs, zijnde het ontvangen bedrag rekening houdend met agio of disagio en onder aftrek van transactiekosten. Het verschil tussen de bepaalde boekwaarde en de uiteindelijke aflossingswaarde wordt op basis van de effectieve rente gedurende de geschatte looptijd van de langlopende schulden in de winst- en verliesrekening als interestlast verwerkt.

2.6.8 Kortlopende schulden

De schulden worden bij eerste verwerking opgenomen tegen de reële waarde en vervolgens gewaardeerd tegen de geamortiseerde kostprijs.

Grondslagen van resultaatbepaling

2.6.9 Algemene grondslagen van resultaatbepaling

Het saldo van baten en lasten wordt bepaald als het verschil tussen het totaal der baten en het totaal der lasten. De baten en lasten worden bepaald met inachtneming van de hiervoor vermelde grondslagen voor waardering en toegerekend aan het verslagjaar waarop zij betrekking hebben. Voorzienbare verplichtingen en mogelijke verliezen die hun oorsprong vinden voor het einde van het boekjaar worden meegenomen indien zij voor het opmaken van de jaarrekening bekend zijn geworden en wordt voldaan aan de voorwaarden voor het opnemen van voorzieningen.

2.6.10 Baten

Baten van particulieren

Onder baten van particulieren worden verantwoord alle giften en donaties (eenmalig, vast en periodieke schenkingen) en fondsenwervende acties van particulieren voor evenementen van JDRF en andere evenementen.

Baten van bedrijven

Onder baten van bedrijven worden verantwoord alle donaties en sponsorbijdragen van bedrijven die JDRF een warm hart toedragen.

Baten van verbonden organisaties zonder winststreven

Onder baten van verbonden organisaties zonder winststreven worden verantwoord de baten van JDRF International voor wetenschappelijk onderzoek in Nederland (grants).

Baten van andere organisaties zonder winststreven

Onder baten van andere organisaties zonder winststreven worden verantwoord de schenkingen van fondsen en stichtingen voor projecten van JDRF Nederland conform de doelstelling.

Baten als tegenprestatie voor de levering van producten en/of diensten

Onder baten als tegenprestatie voor de levering van producten en/of diensten worden verantwoord de baten van bedrijven die zij pro bono aan JDRF Nederland hebben geleverd.

Baten van subsidies van overheden

Exploitatiesubsidies zijn subsidies voor bestedingen die in het jaar van besteding als kosten worden beschouwd, of subsidies voor bepaalde gedeerde opbrengsten of voor exploitatietekorten in het algemeen. Exploitatiesubsidies worden ten gunste van de winst-en-verliesrekening van het jaar gebracht ten laste waarvan de gesubsidieerde bestedingen komen of waarin de opbrengsten zijn gedeerde dan wel het exploitatietekort zich heeft voorgedaan (alinea 108 van Richtlijn 274). Exploitatiesubsidies worden verwerkt zodra er een redelijke zekerheid is dat de rechtspersoon aan de gestelde voorwaarden voldoet en de subsidie daadwerkelijk zal verkrijgen (alinea 107 van Richtlijn 274).

Als de balansdatum valt in de periode waarop de tegemoetkoming in de loonkosten uit hoofde van de NOW-regeling betrekking heeft, bestaat er onzekerheid over de vraag of voldaan zal worden aan de voorwaarden en de hoogte van de te ontvangen tegemoetkoming. In dat geval wordt ultimo verslagperiode een subsidiebate over de verstreken maanden opgenomen, indien en voor zover er redelijke zekerheid is dat de rechtspersoon aan de gestelde voorwaarden zal voldoen en de tegemoetkoming daadwerkelijk zal verkrijgen (op grond van alinea 107 van Richtlijn 274). Het is daarbij nodig om te beoordelen of het redelijk zeker is dat de verwachte omzetsdaling ook daadwerkelijk plaats zal vinden. Indien het ontvangen voorschot lager is dan de verwerkte subsidiebate, resulteert dat in de opname van een overlopende actiefpost ter hoogte van het verschil. Indien reeds een voorschot is ontvangen dat hoger is dan de verwerkte subsidiebate, wordt het verschil in de balans opgenomen als een overlopende passiefpost.

2.6 Waarderingen en grondslagen (vervolg)

2.6.11 Personeelsbeloning

Salarissen en sociale lasten worden toegerekend aan de verslagperiode waarin deze verschuldigd zijn, in overeenstemming met de arbeidsovereenkomsten. De pensioenpremies worden afgedragen aan de pensioenmaatschappij. Voor JDRF werknemers is er sinds mei 2015 een pensioenregeling gestart. Dat is een beschikbare premieregeling geworden waar de werknemers 50% van de inleg betalen. Op grond van de uitvoeringsovereenkomst en RJ 271 is het de stichting toegestaan de pensioenregeling te verwerken overeenkomstig de verplichting aan de pensioenuitvoerder benadering. Uit dien hoofde worden de over een jaar verschuldigde pensioenpremies als pensioenlasten in de staat van baten en lasten verwerkt.

2.6.12 Kostentoerekening

De toerekening van de kosten vindt zo veel mogelijk direct plaats. Op basis van de inzet van de medewerkers van stichting JDRF Nederland is vastgesteld hoeveel uur gemiddeld wordt besteed aan een activiteit. Deze verdeling is de basis voor de doorbelasting van de personele kosten (ZZP kosten, salarissen en sociale lasten).

Bestedingen doelstellingen

De bestedingen in het kader van de doelstellingen van wetenschappelijk onderzoek en voorlichting worden verantwoord in het jaar dat zij zijn toegezegd of, voor zover dit niet bij de toezegging het geval is, in het jaar dat de omvang van de verplichting betrouwbaar kan worden vastgesteld. Voorwaardelijke verplichtingen worden verantwoord in het jaar waarin vast komt te staan dat aan de voorwaarden zal worden voldaan.

Uitvoeringskosten

Voor de toerekening van de uitvoeringskosten worden de volgende verdeelsleutels gehanteerd:

Onderzoek	18,5%
Voorlichting	32,7%
Kosten werving baten	32%
Kosten beheer en administratie	16,8%

Deze verdeelsleutels zijn gebaseerd op de tijdsbesteding van de medewerker welke in direct verband staan met de doelstelling.

Wervingskosten

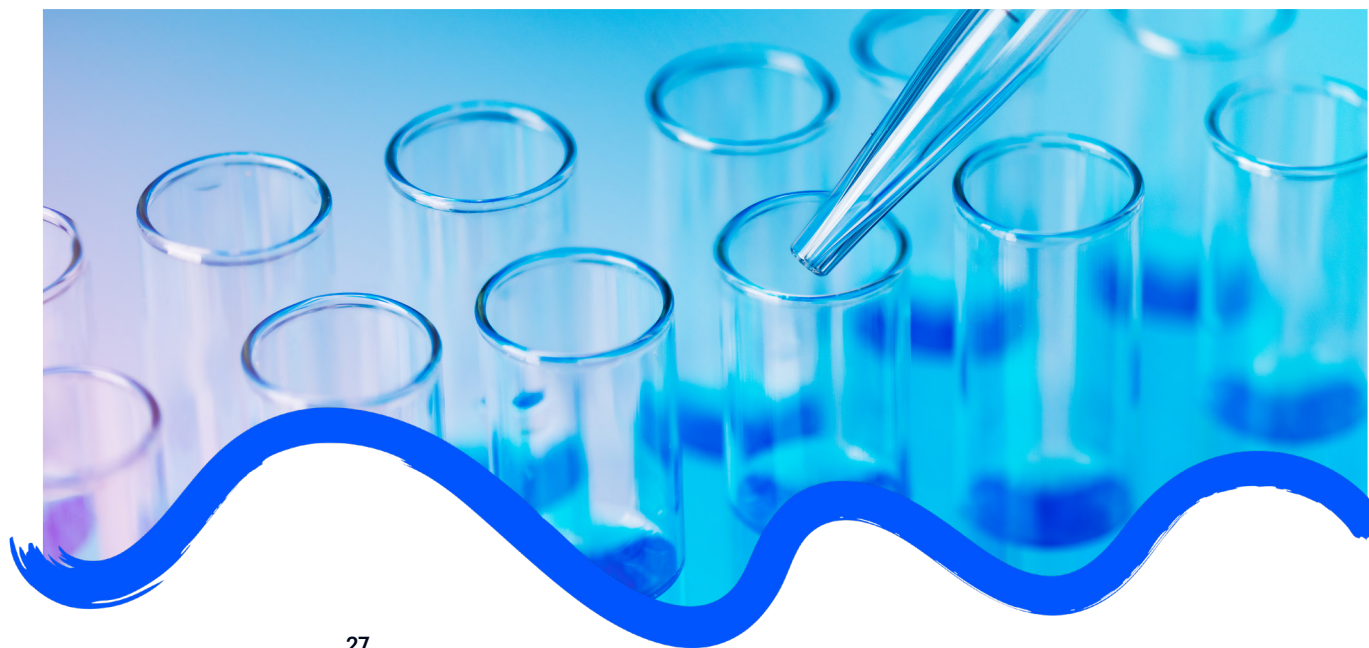
Alle kosten van activiteiten, die ten doel hebben particulieren, bedrijven, loterijorganisaties, overheden en andere (fondsenwervende) organisaties te bewegen geld te geven voor één of meer van de doelstellingen, worden aangemerkt als wervingskosten baten.

Kosten beheer en administratie

Kosten van beheer en administratie zijn die kosten die stichting JDRF Nederland maakt in het kader van de (interne) beheersing en administratievoering die niet worden toegerekend aan de doelstelling of de werving van baten.

Afschrijvingen

De afschrijvingen op de (im)materiële vaste activa zijn berekend door middel van een vast percentage van de aanschaffingswaarde, op basis van de verwachte economische levensduur. Boekwinsten en -verliezen bij verkoop van materiële vaste activa zijn begrepen onder de afschrijvingen, boekwinsten alleen voor zover de boekwinsten niet in mindering zijn gebracht op vervangende investeringen. De afschrijvingslasten worden volledig aan de kosten beheer en administratie toegerekend.



2.7 Toelichting op de balans per 30 juni 2024

VASTE ACTIVA

2.7.1 IMMATERIËLE VASTE ACTIVA in €

	Software	Totaal
Aanschafwaarde	64.130	64.130
Cumulatieve afschrijvingen	-17.462	-17.462
Stand per 30 juni 2023	46.668	46.668
Investeringen	-	-
Afschrijvingen	-6.413	-6.413
Mutaties boekjaar 2023-2024	-6.413	-6.413
Aanschafwaarde	64.130	64.130
Cumulatieve afschrijvingen	-23.875	-23.875
Stand per 30 juni 2024	40.255	40.255
Afschrijvingspercentage		
Software		10%
De software wordt vanaf ingebruikname afgeschreven over een termijn van 10 jaar.		

De mutaties in de materiële vaste activa zijn in het hierna volgende schema samengevat:

2.7.2 MATERIËLE VASTE ACTIVA in €

	Inventaris	Totaal
Aanschafwaarde	10.322	10.322
Cumulatieve afschrijvingen	-7.914	-7.914
Stand per 30 juni 2023	2.408	2.408
Investeringen	2.380	2.380
Afschrijvingen	-1.392	-1.392
Mutaties boekjaar 2023-2024	988	988
Aanschafwaarde	12.702	12.702
Cumulatieve afschrijvingen	-9.306	-9.306
Stand per 30 juni 2024	3.396	3.396
De afschrijvingen zijn berekend op basis van de volgende jaarlijkse afschrijvingspercentages:		
Inventaris		20%

2.7 Toelichting op de balans (vervolg)

VLOTTENDE ACTIVA

2.7.3 VORDERINGEN in €

	30-06-2024	30-06-2023
Debiteuren		
Debiteuren	3.359	5.770
Saldo per 30 juni 2022	3.359	5.770
Overige vorderingen en overlopende activa		
Vooruitbetaalde kosten	7.373	7.234
Waarborgsom huur	2.851	2.851
Nog te ontvangen bedragen	151.721	5.337
Nog te ontvangen NOW-subsidie	-	-
Nog te ontvangen TVL-subsidie	2.813	-
Stand per 30 juni 2023	164.758	15.422

2.7.4 LIQUIDE MIDDELEN in €

	30-06-2024	30-06-2023
Rekening-courant	164.899	49.619
Spaarrekeningen	164.540	30.037
Kruisposten creditcard	-37	-
Stand per 30 juni 2023	329.402	79.656

De liquide middelen zijn vrij opneembaar.

2.7 Toelichting op de balans (vervolg)

PASSIVA

2.7.5 RESERVES in €

	2023-2024	2022-2023
Continuïteitsreserve		
Saldo per begin boekjaar	-166.826	51.519
Mutatie volgens resultaatbestemming	189.689	-218.345
Saldo per eind boekjaar	22.863	-166.826
<p>Om zeker te stellen dat de stichting ook in de toekomst aan haar verplichtingen kan voldoen acht het bestuur het gewenst om een deel van het vrij besteedbaar vermogen te bestemmen als continuïteitsreserve. Voor de bepaling van de hoogte van de continuïteitsreserve richt de stichting zich naar de richtlijn van Vereniging voor Fondsenwervende Instellingen (VFI). De richtlijn staat een maximale reservering toe van 1,5 keer van de jaarlijkse kosten van de werkorganisatie.</p> <p>De jaarlijkse kosten van de werkorganisatie zijn:</p> <ul style="list-style-type: none"> • Kosten van Publiciteit en communicatie, uitgezonderd dat deel dat wordt toegerekend aan de doelstelling; • Personeelskosten, huisvestingskosten, kantoor en algemene kosten, afschrijvingen en rente worden volledig meegenomen inclusief het gedeelte dat aan de doelstelling wordt toegerekend. <p>De continuïteitsreserve is vastgesteld op € 22.863 ofwel 0,04 keer de kosten van de werkorganisatie voor het boekjaar 2023/2024 (boekjaar 2022-2023: -0,30).</p> <p>JDRF Nederland heeft in het boekjaar 2022-2023 ingeteerd op de continuïteitsreserve. In het boekjaar 2023-2024 is de negatieve continuïteitsreserve omgebogen naar positieve cijfers. In boekjaar 2024-2025 worden overeenkomsten gesloten met derde partijen (sponsors en JDRF-I) die de benodigde verbetering van de continuïteitsreserve significant ondersteunen.</p>		

2.7 Toelichting op de balans (vervolg)

2.7.5 FONDSSEN in €

	2023-2024	2022-2023
Bestemmingsfondsen		
Saldo per begin boekjaar	65.412	133.937
Mutatie volgens resultaatbestemming	160.909	-68.525
Saldo per eind boekjaar	226.321	65.412

	2023-2024	2022-2023
Bestemmingsfondsen		
Bestemmingsfonds website	-	-
Bestemmingsfonds online toolkit	-	-
Bestemmingsfonds publicatie en communicatie	4.872	4.872
Bestemmingsfonds tentoonstelling Boerhaave	27.658	32.158
Bestemmingsfonds ombouw mobiele expositie	8.521	8.521
Bestemmingsfonds podcasts Boerhaave	-	-
Bestemmingsfonds fysiek naar Online	-	-
Bestemmingsfonds vergroting achterban	-	-
Bestemmingsfonds voel je vrij	-	-
Bestemmingsfonds wetenschapsvoorlichting	1.104	1.104
Bestemmingsfonds Rufus	11.921	13.410
Bestemmingsfonds Diabetes.nl	-	-
Bestemmingsfonds ATTD	13.516	5.347
Bestemmingsfonds MedTech	8.729	-
Bestemmingsfonds Transitie naar fondsenwerving Europa	150.000	
Saldo per eind boekjaar	226.321	65.412

2.7 Toelichting op de balans (vervolg)

2.7.5 FONDSSEN in €

	2023-2024	2022-2023
Bestemmingsfonds website		
Saldo per begin boekjaar	-	11.493
Mutatie bij volgens resultaatbestemming	-	-
Mutatie af volgens resultaatbestemming	-	-11.493
Saldo per eind boekjaar	-	0
Bestemmingsfonds publicatie en communicatie		
Saldo per begin boekjaar	4.872	25.000
Mutatie bij volgens resultaatbestemming	-	-
Mutatie af volgens resultaatbestemming	-	-20.128
Saldo per eind boekjaar	4.872	4.872
Bestemmingsfonds tentoonstelling Boerhaave		
Saldo per begin boekjaar	32.158	36.658
Mutatie bij volgens resultaatbestemming	-	-
Mutatie af volgens resultaatbestemming	-4.500	-4.500
Saldo per eind boekjaar	27.658	32.158
Het bestemmingsfonds wordt gemuteerd conform de afschrijvingslast.		

	2023-2024	2022-2023
Bestemmingsfonds ombouw Mobiele Expositie		
Saldo per begin boekjaar	8.521	15.500
Mutatie bij volgens resultaatbestemming	-	-
Mutatie af volgens resultaatbestemming	-	-6.979
Saldo per eind boekjaar	8.521	8.521
Bestemmingsfonds voel je vrij		
Saldo per begin boekjaar	-	-
Mutatie bij volgens resultaatbestemming	2.859	-
Mutatie af volgens resultaatbestemming	-2.859	-
Saldo per eind boekjaar	0	-
Bestemmingsfonds Wetenschapsvoorlichting		
Saldo per begin boekjaar	1.104	10.000
Mutatie bij volgens resultaatbestemming	-	-
Mutatie af volgens resultaatbestemming	-	-8.896
Saldo per eind boekjaar	1.104	1.104

2.7 Toelichting op de balans (vervolg)

2.7.5 FONDSSEN in €

	2023-2024	2022-2023
Bestemmingsfonds Rufus		
Saldo per begin boekjaar	13.410	16.547
Mutatie bij volgens resultaatbestemming	-	20
Mutatie af volgens resultaatbestemming	-1.489	-3.157
Saldo per eind boekjaar	11.921	13.410

Bestemmingsfonds Diabetes.nl		
Saldo per begin boekjaar	-	18.739
Mutatie bij volgens resultaatbestemming	-	-
Mutatie af volgens resultaatbestemming	-	-18.739
Saldo per eind boekjaar	-	0

Bestemmingsfonds ATTD		
Saldo per begin boekjaar	5.347	-
Mutatie bij volgens resultaatbestemming	10.000	11.030
Mutatie af volgens resultaatbestemming	-1.831	-5.683
Saldo per eind boekjaar	13.516	5.347

	2023-2024	2022-2023
Bestemmingsfonds MedTech		
Saldo per begin boekjaar	-	-
Mutatie bij volgens resultaatbestemming	13.750	-
Mutatie af volgens resultaatbestemming	-5.021	-
Saldo per eind boekjaar	8.729	-

Bestemmingsfonds Transitie naar fondsenwerving Europa		
Saldo per begin boekjaar	-	-
Mutatie bij volgens resultaatbestemming	150.000	-
Mutatie af volgens resultaatbestemming	-	-
Saldo per eind boekjaar	150.000	-

Toelichting: Als Nederlandse Stichting is er voorheen fondsenwerving gedaan binnen Nederland. Echter door de internationale ontwikkelingen en het grensoverschrijdend wetenschappelijk onderzoek ter bestrijding van diabetes type 1, wil de Stichting haar focus voor fondsenwerving vergroten door ook in Europa meer bekendheid te gaan krijgen. Hiervoor dienen communicatiemiddelen te worden aangepast zoals website e.d. maar ook de benaderingswijze van potentiële donoren in de verschillende culturen zal wijzigen. Het bestemmingsfonds voorziet in de dekking van de noodzakelijke kosten voor deze transitie.

2.7 Toelichting op de balans (vervolg)

2.7.6 LANGLOPENDE SCHULDEN in €

	2023-2024	2022-2023
Belastingen, pensioenen en premies sociale verzekeringen		
Loonheffing	73.163	116.188
Saldo per 30 juni	73.163	116.188
<p>In verband met de Coronacrisis is gebruik gemaakt van bijzonder uitstel van betalingen van belastingen. De belastingschuld dient vanaf 1 oktober 2023 tot 1 oktober 2027 afgelost te worden in gelijke termijnen. Op 1 juli 2022 wordt het percentage invorderingsrente op 1% vastgesteld, op 1 januari 2023 op 2%, op 1 juli 2023 op 3% en op 1 januari 2024 op 4%.</p>		
Overige langlopende schulden		
Terug te betalen TVL-subsidie	-	-
Saldo per 30 juni	-	-
<p>In verband met de Coronacrisis is gebruik gemaakt van de Tegemoetkoming Vaste Lasten. Er is een terugbetalingregeling voor 2 subsidietermijnen overeengekomen van 12 (per oktober 2022) respectievelijk 24 maanden (per juni 2022).</p>		

2.7.7 KORTLOPENDE SCHULDEN in €

	2023-2024	2022-2023
Crediteuren		
Crediteuren	10.818	18.496
Saldo per 30 juni	10.818	18.496
Belastingen, pensioenen en premies sociale verzekeringen		
Loonheffing	43.824	40.894
Saldo per 30 juni	43.824	40.894
Overige schulden en overlopende passiva		
Reservering vakantiegeld	1.437	1.151
Reservering vakantiedagen	17.232	30.689
Nog te betalen bedragen	29.772	31.820
Nog te betalen accountantskosten	-	12.100
Nog te betalen grants	115.740	-
Saldo per 30 juni	164.181	75.760

2.7 Toelichting op de balans (vervolg)

2.7.8 NIET IN DE BALANS OPGENOMEN ACTIVA EN VERPLICHTINGEN

Niet in de balans opgenomen verplichtingen

Voor Stichting JDRF Nederland zijn er geen niet in de balans opgenomen verplichtingen. JDRF International heeft, onder voorwaarde van het behalen van bepaalde mijlpalen, toezeggingen gedaan subsidies te verstrekken aan de in Nederland lopende, volgende onderzoeken:

Onderzoek	2024-2025	2025-2026	2026-2027	Totaal
Maastricht UMC, prof. dr. Bastiaan de Galan	50.000	-	-	50.000
UMC Groningen, prof. dr. Hidde Lambers Heerspink	1.065.322	-	-	1.065.322
UMC Amsterdam, prof. dr. Frank Jan Snoek	406.037	249.986	-	656.023
UMC Amsterdam, prof. dr. Frank Jan Snoek	332.180	285.211	-	617.391
UMC Groningen, prof. dr. Paul de Vos	373.575	-	-	373.575
Leiden UMC, dr. Arnaud Zaldumbide	124.890	-	-	124.890
Totalen (in US dollars)	2.352.004	535.197	-	3.037.427

Huurverplichting

De huurverplichting voor het kantoor te Amersfoort en een opslagunit bedraagt voor het boekjaar 2023-2024 circa € 16.400.

Gebeurtenissen na balansdatum

Volgens mededeling van het bestuur hebben zich tussen balansdatum en rapporteringsdatum geen gebeurtenissen of ontwikkelingen voorgedaan die het door de jaarrekening weergegeven beeld van de stichting geheel in belangrijke mate beïnvloeden.

2.8 Toelichting op de baten

BATEN in €			
	Gerealiseerd 2023-2024	Begroting 2023-2024	Gerealiseerd 2022-2023
2.8.1 Baten van particulieren			
Online donaties	22.581	-	44.366
Incasso	42.724	-	44.896
Schenkeningen	27.650	-	27.620
Overige particuliere baten	5.522	-	5.484
Totaal baten particulieren	-	970.000	-
	98.477	970.000	122.366
2.8.2 Baten van bedrijven			
Baten van bedrijven	92.342	117.000	105.894
	92.342	117.000	105.894
2.8.3 Baten van loterijorganisaties			
Bijdragen uit nationale loterijen	908	500	862
	908	500	862

	Gerealiseerd 2023-2024	Begroting 2023-2024	Gerealiseerd 2022-2023
2.8.4 Baten van verbonden organisaties zonder winststreven			
Baten van JDRF International	561.779	300.000	2.116
Baten van JDRF International (grants wetenschappelijk onderzoek)	816.599	1.260.236	759.374
	1.378.378	1.560.236	761.490

2.8.5 Baten van andere organisaties zonder winststreven			
Baten stichtingen en fondsen	38.836	55.000	63.228
	38.836	55.000	63.228

2.8.6 Baten van subsidies van overheden			
Subsidie NOW en TVL inzake corona	-	-	3.682
	-	-	3.682

De baten van particulieren, bedrijven en van andere organisaties zonder winststreven zijn fors lager dan begroot en ook lager dan vorig boekjaar. Minder personeel, een tegenvallende Walk 2022 en minder projecten waarop fondsen konden worden geworven waren de oorzaak hiervan.

De baten van JDRF International (baten van verbonden organisaties zonder winststreven) zijn hoger dan vorig boekjaar en lager dan begroot. De baten voor grants wetenschappelijk onderzoek fluctueren en zijn gelijk aan de lasten voor wetenschappelijk onderzoek. De overige baten van JDRF International zijn baten ter ondersteuning van activiteiten in Europa.

2.9 Toelichting op de lasten

LASTEN in €			
	Gerealiseerd 2023-2024	Begroting 2023-2024	Gerealiseerd 2022-2023
2.9.1 Wetenschappelijk onderzoek			
Universiteit Maastricht	487.164	-	90.967
UMC Groningen	-210.400	-	434.973
Radboud UMC Nijmegen	115.740	-	-
UMC Amsterdam	424.094	-	233.433
Totaal	-	2.135.236	-
	816.598	2.135.236	759.373
De lasten van wetenschappelijk onderzoek fluctueren en deze zijn gelijk aan de baten van JDRFI (grants wetenschappelijk onderzoek).			

	Gerealiseerd 2023-2024	Begroting 2023-2024	Gerealiseerd 2022-2023
2.9.2 Publiciteit en communicatie			
Website	600	-	4.320
Evenementen en acties	112	-	53.737
Branding en marketing	-	-	3.079
Overige campagnes en advertenties	12.841	-	6.105
Voorlichting en bewustmaking	18.107	-	57.138
Diverse kosten inzake publiciteit en communicatie	2.113	-	5.362
Totaal	-	83.000	-
	33.773	83.000	129.741
De publicatie- en communicatiekosten zijn fors lager uitgevallen ten opzichte van de begroting, en zijn aanzienlijk lager dan vorig boekjaar. Er zijn minder evenementen geweest ten opzicht van vorig boekjaar. De kosten voor voorlichting en bewustmaking en de kosten voor het organiseren van evenementen en acties hebben hier het grootste aandeel in.			

2.9 Toelichting op de lasten (vervolg)

LASTEN in €			
	Gerealiseerd 2023-2024	Begroting 2023-2024	Gerealiseerd 2022-2023
2.9.3 Personeelskosten			
Lonen en salarissen	217.448	214.343	258.115
Reservering vakantiegeld en -dagen	8.747	-	22.499
Af: ontvangen ziekingeld	-4.421	-	-16.739
Sociale lasten	28.596	31.385	41.088
Pensioenlasten	16.514	16.099	21.077
Af: ontvangen uitkering WTL	-4.479	-	-
Inhuur personeel	12.239	22.000	-
Reiskosten	6.979	6.305	8.254
Overige personeelskosten	21.244	-2.132	13.948
	302.867	288.000	348.242
De personeelskosten zijn afgenomen t.o.v. vorig boekjaar, maar liggen wel boven begroting. T.o.v. vorig boekjaar zijn de lonen en salarissen lager. T.o.v. de begroting wordt dit voornamelijk veroorzaakt door de mutatie op het vakantiegeld en de vakantiedagen, welke niet begroot waren, en de overige personeelskosten die hoger zijn.			

Personeelsleden	
Het gemiddeld aantal medewerkers, uitgedrukt in fulltime arbeidskrachten, bedroeg gedurende het boekjaar 2023-2024: 4,5 (boekjaar 2022-2023: 5,1). Stichting JDRF hanteert voor het personeel een eigen salarisregeling.	
Bezoldiging van de directie	
	D.F.T. Veldkamp
Dienstverband	
Aard	Loondienst
Uren	40
Parttime percentage	100%
Periode	09-01-2023 tot en met heden
Bezoldiging in euro's	
Bruto salaris	85.449
Vakantiegeld	6.809
Belaste vergoedingen/bijtellings	
Pensioenlasten (werkgeversdeel)	5.844
Totaal 2023-2024	98.101

Het bestuur heeft het bezoldigingsbeleid, de hoogte van de directiebeloning en de hoogte van andere bezoldigingscomponenten vastgesteld. Het beleid wordt periodiek geactualiseerd. Bij de bepaling van het bezoldigingsbeleid en de vaststelling van de beloning volgt Stichting JDRF Nederland de Adviesregeling Beloning Directeuren van Goede Doelen Nederland (zie www.goededoelen-nederland.nl).

2.9 Toelichting op de lasten (vervolg)

De regeling geeft aan de hand van zwaartecriteria een maximumnorm voor het jaarinkomen. Voor de berekening van deze weging voor Stichting JDRF Nederland is de richtlijn van Goede Doelen Nederland toegepast. Dit leidde tot een zogenaamde BSD-score van 360 punten met een maximaal jaarinkomen van € 109.879 (1 FTE/12 maanden).

Het voor de toetsing relevante werkelijke jaarinkomen van de directie bedroeg € 98.101 voor de heer D.F.T. Veldkamp met betrekking tot boekjaar 2023-2024. Deze beloningen bleven dus ruim binnen de geldende maxima.

Het jaarinkomen van de directie (in loondienst) blijft binnen het maximum van € 105.101 (1 FTE/12 maanden) volgens de Regeling beloning directeuren van Goede Doelen Organisaties. Overige vergoedingen en pensioenlasten blijven tevens binnen de in de regeling opgenomen maximum. Bij bepaling van het bezoldigingsbeleid en de vaststelling van de beloning wordt de Adviesregeling Beloning Directie van Goede Doelen Nederland gevolgd.

LASTEN in €			
	Gerealiseerd 2023-2024	Begroting 2023-2024	Gerealiseerd 2022-2023
2.9.4 Afschrijvingskosten			
Afschrijvingskosten materiële vaste activa	1.392	1.288	1.130
Afschrijvingskosten immateriële vaste activa	6.413	7.312	6.413
	7.805	8.600	7.543

LASTEN in €			
	Gerealiseerd 2023-2024	Begroting 2023-2024	Gerealiseerd 2022-2023
2.9.5 Huisvestingskosten			
Huur	19.052	-	16.467
Schoonmaak- en servicekosten	-	-	-
Overige huisvestingskosten	-	-	-
Totaal	-	19.500	-
	19.052	19.500	16.467

	Gerealiseerd 2022-2023	Begroting 2022-2023	Gerealiseerd 2022-2023
2.9.6 Kantoorkosten			
Kantoorbenodigdheden	47	-	67
Internetkosten	221	-	200
Telefoonkosten	1.977	-	2.492
Portokosten	168	-	513
Overige kantoorkosten	214	-	85
Totaal	-	24.500	-
	2.627	24.500	3.357

In boekjaar 2023-2024 is er nauwelijks klein kantoorinventaris aangeschaft, waardoor de kantoorbenodigdheden lager zijn dan het vorige boekjaar. Hiermee blijven de kantoorkosten ruim binnen de begroting.

2.9 Toelichting op de lasten (vervolg)

LASTEN in €			
	Gerealiseerd 2023-2024	Begroting 2022-2023	Gerealiseerd 2022-2023
2.9.7 Algemene kosten			
Verzekeringen	1.273	-	3.559
Automatiseringskosten en software	11.207	-	14.834
Kosten actieplatform	5.434	-	5.331
Contributies en abonnementen	7.561	-	6.550
Accountantskosten	17.023	-	14.200
Administratiekosten	27.761	-	27.039
Bankkosten	744	-	1.330
Overige kosten	299	-	4.193
Totaal	-	32.000	-
	71.302	32.000	77.036
De algemene kosten zijn fors hoger dan begroot, maar lager dan vorig boekjaar. De accountants- en administratiekosten zijn opnieuw hoger uitgevallen. Door een andere manier van aanpakken is de verwachting dat met name deze kosten in het komende boekjaar lager zullen uitvallen.			

	Gerealiseerd 2023-2024	Begroting 2022-2023	Gerealiseerd 2022-2023
2.9.8 Financiële baten en lasten			
Rente belastingdienst	4.319	-	2.633
	4.319	-	2.633

2.10 Vaststelling en goedkeuring

Vastgesteld en goedgekeurd te Amersfoort op
10 december 2024

Marjolein Westerman

Voorzitter

Herman Theeuwes

Penningmeester

Samira Mellenbergh

Secretaris

Marieke Samson

Bestuurslid

Rob Kamphuis

Bestuurslid



3. Overige gegevens

Verklaring over de in het jaarverslag opgenomen jaarrekening 2023/2024

Ons oordeel

Wij hebben de jaarrekening 2023/2024 van Stichting Breakthrough T1D Nederland te Bussum gecontroleerd.

Naar ons oordeel geeft de in dit jaarverslag opgenomen jaarrekening een getrouw beeld van de grootte en de samenstelling van het vermogen van Stichting Breakthrough T1D Nederland op 30 juni 2024 en van het resultaat over de periode 1 juli 2023 tot en met 30 juni 2024 in overeenstemming met Richtlijn voor de jaarverslaggeving 650 'Fondsenwervende organisaties'.

De jaarrekening bestaat uit:

1. de balans per 30 juni 2024;
2. de staat van baten en lasten over de periode 1 juli 2023 tot en met 30 juni 2024; en
3. de toelichting met een overzicht van de gehanteerde grondslagen voor financiële verslaggeving en andere toelichtingen.

De basis voor ons oordeel

Wij hebben onze controle uitgevoerd volgens het Nederlands recht, waaronder ook de Nederlandse controlestandaarden vallen. Onze verantwoordelijkheden op grond hiervan zijn beschreven in de sectie 'Onze verantwoordelijkheden voor de controle van de jaarrekening'.

Wij zijn onafhankelijk van Stichting Breakthrough T1D Nederland zoals vereist in de Verordening inzake de Onafhankelijkheid van accountants bij assurance-opdrachten (ViO) en andere voor de opdracht relevante onafhankelijkheidsregels in Nederland. Verder hebben wij voldaan aan de Verordening Gedrags- en Beroepsregels Accountants (VGBA).

Wij vinden dat de door ons verkregen controle-informatie voldoende en geschikt is als basis voor ons oordeel.

Verklaring over de in het jaarverslag opgenomen andere informatie

Het jaarverslag omvat andere informatie, naast de jaarrekening en onze controleverklaring daarbij.

Op grond van onderstaande werkzaamheden zijn wij van mening dat de andere informatie:

- met de jaarrekening verenigbaar is en geen materiële afwijkingen bevat;
- alle informatie bevat die op grond van Richtlijn voor de jaarverslaggeving 650 'Fondsenwervende organisaties' is vereist voor het bestuursverslag en de overige gegevens.

Wij hebben de andere informatie gelezen en hebben op basis van onze kennis en ons begrip, verkregen vanuit de jaarrekeningcontrole of anderszins, overwogen of de andere informatie materiële afwijkingen bevat.

Controleverklaring van de onafhankelijke accountant Aan: het bestuur van Stichting Breakthrough T1D Nederland (voorheen: Stichting JDRF Nederland)

Met onze werkzaamheden hebben wij voldaan aan de vereisten in de Nederlandse Standaard 720. Deze werkzaamheden hebben niet dezelfde diepgang als onze controlewerkzaamheden bij de jaarrekening.

Het bestuur is verantwoordelijk voor het opstellen van het bestuursverslag en de overige gegevens in overeenstemming met Richtlijn voor de jaarverslaggeving 650 'Fondsenwervende organisaties'.

Beschrijving van verantwoordelijkheden met betrekking tot de jaarrekening

Verantwoordelijkheden van het bestuur voor de jaarrekening

Het bestuur is verantwoordelijk voor het opmaken en getrouw weergeven van de jaarrekening in overeenstemming met Richtlijn voor de jaarverslaggeving 650 'Fondsenwervende organisaties'. In dit kader is het bestuur verantwoordelijk voor een zodanige interne beheersing die het bestuur noodzakelijk acht om het opmaken van de jaarrekening mogelijk te maken zonder afwijkingen van materieel belang als gevolg van fouten of fraude.

Bij het opmaken van de jaarrekening moet het bestuur afwegen of de stichting in staat is om haar werkzaamheden in continuïteit voort te zetten. Op grond van genoemd verslaggevingsstelsel moet het bestuur de jaarrekening opmaken op basis van de continuïteitsveronderstelling, tenzij het bestuur het voornemen heeft om de stichting te liquideren of de activiteiten te beëindigen of als beëindiging het enige realistische alternatief is.

Het bestuur moet gebeurtenissen en omstandigheden waardoor gerede twijfel zou kunnen bestaan of de stichting haar activiteiten in continuïteit kan voortzetten, toelichten in de jaarrekening.

Onze verantwoordelijkheden voor de controle van de jaarrekening

Onze verantwoordelijkheid is het zodanig plannen en uitvoeren van een controleopdracht dat wij daarmee voldoende en geschikte controle-informatie verkrijgen voor het door ons af te geven oordeel.

Onze controle is uitgevoerd met een hoge mate maar geen absolute mate van zekerheid waardoor het mogelijk is dat wij tijdens onze controle niet alle materiële fouten en fraude ontdekken. Afwijkingen kunnen ontstaan als gevolg van fouten of fraude en zijn materieel indien redelijkerwijs kan worden verwacht dat deze, afzonderlijk of gezamenlijk, van invloed kunnen zijn op de economische beslissingen die gebruikers op basis van deze jaarrekening nemen. De materialiteit beïnvloedt de aard, timing en omvang van onze controlewerkzaamheden en de evaluatie van het effect van onderkende afwijkingen op ons oordeel.

Wij hebben deze accountantscontrole professioneel kritisch uitgevoerd en hebben waar relevant professionele oordeelsvorming toegepast in overeenstemming met de Nederlandse controlestandaarden, ethische voorschriften en de onafhankelijkheidseisen.

Onze controle bestond onder andere uit:

- het identificeren en inschatten van de risico's dat de jaarrekening afwijkingen van materieel belang bevat als gevolg van fouten of fraude, het in reactie op deze risico's bepalen en uitvoeren van controlewerkzaamheden en het verkrijgen van controle-informatie die voldoende en geschikt is als basis voor ons oordeel. Bij fraude is het risico dat een afwijking van materieel belang niet ontdekt wordt groter dan bij fouten. Bij fraude kan sprake zijn van samenspanning, valsheid in geschrifte, het opzettelijk nalaten transacties vast te leggen, het opzettelijk verkeerd voorstellen van zaken of het doorbreken van de interne beheersing;
- het verkrijgen van inzicht in de interne beheersing die relevant is voor de controle met als doel controlewerkzaamheden te selecteren die passend zijn in de omstandigheden. Deze werkzaamheden hebben niet als doel om een oordeel uit te spreken over de effectiviteit van de interne beheersing van de organisatie;
- het evalueren van de geschiktheid van de gebruikte grondslagen voor financiële verslaggeving en het evalueren van de redelijkheid van schattingen door het bestuur en de toelichtingen die daarover in de jaarrekening staan;
- het vaststellen dat de door het bestuur gehanteerde continuïteitsveronderstelling aanvaardbaar is. Tevens het op basis van de verkregen controle-informatie vaststellen of er gebeurtenissen en omstandigheden zijn waardoor gerede twijfel zou kunnen bestaan of de organisatie haar activiteiten in continuïteit kan voortzetten. Als wij concluderen dat er een onzekerheid van materieel belang bestaat, zijn wij verplicht om aandacht in onze controleverklaring te vestigen op de relevante gerelateerde toelichtingen in de jaarrekening. Als de toelichtingen inadequaat zijn, moeten wij onze verklaring aanpassen. Onze conclusies zijn gebaseerd op de controle-informatie die verkregen is tot de datum van onze controleverklaring. Toekomstige gebeurtenissen of omstandigheden kunnen er echter toe leiden dat een organisatie haar continuïteit niet langer kan handhaven;
- het evalueren van de presentatie, structuur en inhoud van de jaarrekening en de daarin opgenomen toelichtingen;
- het evalueren of de jaarrekening een getrouw beeld geeft van de onderliggende transacties en gebeurtenissen.

Wij communiceren met het bestuur onder andere over de geplande reikwijdte en timing van de controle en over de significante bevindingen die uit onze controle naar voren zijn gekomen, waaronder eventuele significante tekortkomingen in de interne beheersing.

Was getekend te Amersfoort, 20 januari 2025.

WITh accountants B.V.

Drs. J. Snoei RA

Begroting 2024-2025

BATEN in €			
	Begroting 2024-2025	Realisatie 2023-2024	Begroting 2023-2024
Baten van particulieren	90.000	98.477	970.000
Baten van bedrijven	110.000	92.342	117.000
Baten van loterijorganisaties	-	908	500
Baten van verbonden organisaties-zonder-winststreven	-	1.378.378	1.560.236
Baten van andere organisaties-zonder-winststreven	150.000	38.836	55.000
Baten van subsidies van overheden	-	-	-
Som van de baten	350.000	1.608.941	2.702.736

LASTEN in €			
	Begroting 2024-2025	Realisatie 2023-2024	Begroting 2023-2024
Besteed aan doelstellingen			
Wetenschappelijk onderzoek	383.635	897.340	2.204.485
Voorlichting	25.021	142.431	188.212
	408.656	1.039.771	2.392.697
Wervingskosten	71.393	139.945	134.941
Kosten beheer en administratie	27.691	74.308	63.198
Som van de lasten	507.740	1.254.024	2.590.836
Saldo voor financiële baten en lasten	-157.740	354.917	111.900
Saldo financiële baten en lasten	-	-4.319	-
Saldo van baten en lasten	-157.740	350.598	111.900

JDRF Nederland

bedankt

alle wetenschappers,
donateurs, sponsoren,
vrijwilligers en andere
betrokkenen voor hun
inzet en steun.

JDRF VAN
TYPE ÉÉN
NAAR
TYPE GEÉN

JDRF Nederland
Maanlander 47, 3824 MN Amersfoort | +31 33 200 31 48 | info@jdrf.nl
K.v.K.: 51358131 | ANBI | IBAN: NL96 RABO 0166 8642 26 | www.jdrf.nl

Algemeen Nut
Beogende Instelling
ANBI

CBF
Erkend
Goed Doel